

## AFTER LIFE CONSERVATION PLAN

# DK169, Havet og Kysten mellem Karrebæk Fjord og Knudshoved Odde



Version nr. 1, 2/5-2022

Ansvarlige partner: **Amphi International ApS**

Denne rapport afspejler kun forfatterens synspunkt, og Agenturet/EU Kommissionen er ikke ansvarlig for den brug, der måtte blive gjort af de oplysninger, den indeholder.

## Baggrund

Life projektet SemiAquaticLife – "Recreating habitat complexity for semi-aquatic fauna" (LIFE14 NAT/SE/000201) blev implementeret i Natura 2000 område nr. DK169, Havet og Kysten mellem Karrebæk Fjord og Knudshoved Odde. Projektet har som mål at genskabe og forbedre bevaringsstatus for krybdyr, padder og vandinsekter i Natura-2000-områder i det sydlige Sverige (11), Danmark (18), og Slesvig-Holsten (9). Målet er at medvirke til at sikre livskraftige metapopulationer af arter optaget på bilag II og IV i EU's Habitatdirektiv.

Området er delt op i 2 adskilte kommunale projektområder, henholdsvis Næstved Kommune mod nord (Enø-Karrebæk, Gavnø-Vejlø), og Vordingborg Kommune mod syd (Svinø og Knudshoved Odde)



Natura 2000-område nr. 169, med delindsatsområderne Enø-Karrebæk, Gavnø-Vejlø, Svinø-Knudshoved.

### Beskrivelse af projektområde

**Enø-Karrebæk** projektområdet er karakteriseret ved den lavvandede Avnø Fjord og de store kystlaguner, Dybsø Fjord, Karrebæk Fjord og Krageholm Strøm. Avnø Fjord afgrænses mod Smålandsfarvandet i syd af en langstrakt randmoræne, Knudshoved Odde, mens kystlagunerne afskærmes af en række øer med pålejrede strandvolde eller fed, nemlig Svinø, Dybsø og Enø. Derved fremkommer den dobbelte kystlinje, som betyder, at området er rigt på såvel erosionskyster ud mod Smålandsfarvandet som områder med strømlæ, hvor der er dannet marint forland, - strandvoldssystemer, vadeområder og strandenge. Den største del er strandenge, men flere steder i den yderste kystlinje er der strandvoldsområder med komplekse systemer af naturtyper og med stor artsrigdom. Her findes partier med overdrev, rigkær, strandeng, klitnaturtyper og stenstrand imellem hinanden. Projektområdet er karakteriseret ved at bestå af lavtliggende strandenge, delvist afgræsset af kreaturer i sommerhalvåret. Den største trussel for de sårbare og forsvindende paddebestande er manglen på velegnede ynglesøer, isolation og indavl, velegnede overvintringslokaliteter og afgræssede arealer.

### Baggrund for reintroduktionsplaner i.f.t.IUCN i Delområde Enø-Karrebæk og Delområde Gavnø-Vejlø i Næstved Kommune:

I den nordlige del af projektområdet/Næstved Kommune er klokkefrø og grønbroget tudse og uddøde som ynglearter. Strandtudse findes stadig på Dybsø, men vurderes ikke til at have gunstig bevaringsstatus.

Klokkefrø, *Bombina bombina*, er uddød pga. isolation, genetisk indavl, og mangel på velegnede ynglesøer, overvintrings kvarterer og generel mangel på biotopnetværk.

Strandtudse, *Bufo calamita*, er udover bestanden på Dybsø, uddød i Næstved Kommune pga. isolation og mangel på velegnede ynglesøer, overvintrings kvarterer og generelt biotopnetværk.

Det er håbet at grønbroget tudse vil kunne sprede sig naturligt til området fra den store bestand på Svinø.

Med henblik på at skabe genetisk livskraftige bestande af klokkefrø og strandtudse vil udsætningsmaterialet til de nye bestande bestå af genetisk materiale fra nabobestande i de nærliggende Natura 2000 projektområder. Henholdsvis klokkefrø Enø x Knudshoved Odde, strandtudse Dybsø x Agersø/Omø

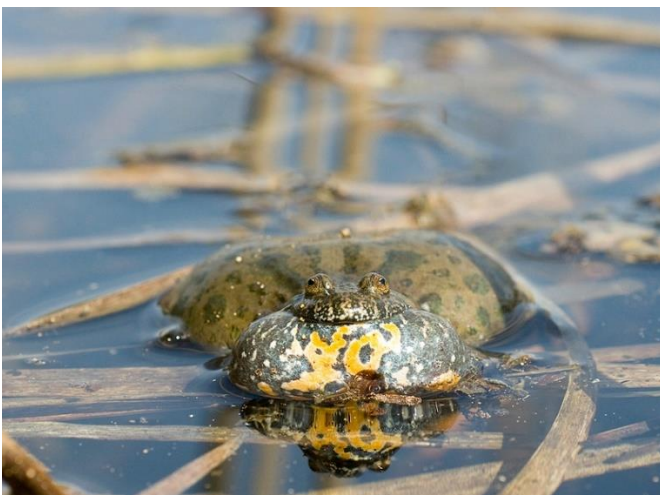
**Gavnø-Vejlø** projektområdet er karakteriseret ved den lavvandede Avnø Fjord og de store kystlaguner, Dybsø Fjord, Karrebæk Fjord og Krageholm Strøm. Avnø Fjord afgrænses mod Smålandsfarvandet i syd af en langstrakt randmoræne, Knudshoved Odde, mens kystlagunerne afskærmes af en række øer med pålejrede strandvolde eller fed, nemlig Svinø, Dybsø og Enø. Derved fremkommer den dobbelte kystlinje, som betyder, at området er rigt på såvel erosionskyster ud mod Smålandsfarvandet som områder med strømlæ, hvor der er dannet marint forland, - strandvoldssystemer, vadeområder og strandenge. Den største del er strandenge, men

flere steder i den yderste kystlinje er der strandvoldsområder med komplekse systemer af naturtyper og med stor artsrigdom. Her findes partier med overdrev, rigkær, strandeng, klitnaturtyper og stenstrand imellem hinanden. Projektområdet er karakteriseret ved at bestå af lavtliggende strandenge, hvoraf størstedelen afgræses af kreaturer i sommerhalvåret. I den sydlige del af projektområdet ved kommunegrænsen til Vordingborg, findes der værdifulde forekomster af overdrev med adskillige regionalt sjældne plante- og dyrearter, f.eks. nikkende kobjælde og salepgøgeurt, samt forekomster af markfirben.

**Svinø-Knudshoved Odde** er karakteriseret ved den lavvandede Avnø Fjord og de store kystlaguner, Dybsø Fjord, Karrebæk Fjord og Krageholm Strøm. Avnø Fjord afgrænses mod Smålandsfarvandet i syd af en langstrakt randmoræne, Knudshoved Odde, mens kystlagunerne afskærmes af en række øer med pålejrede strandvolde eller fed, nemlig Svinø, Dybsø og Enø. Derved fremkommer den dobbelte kystlinje, som betyder, at området er rigt på såvel erosionskyster ud mod Smålandsfarvandet som områder med strømlæ, hvor der er dannet marint forland, - strandvoldssystemer, vadeområder og strandenge. Den største del er strandenge, men flere steder i den yderste kystlinje er der strandvoldsområder med komplekse systemer af naturtyper og med stor artsrigdom. Her findes partier med overdrev, rigkær, strandeng, klitnaturtyper og stenstrand imellem hinanden. Det gælder bl.a. på Enø, Dybsø og Svinø Sydstrand. Den yderste del af Knudshoved Odde, Dybsø samt i mindre grad Enø findes morænedannelser, som er bemærkelsesværdige ved at rumme arealer med lang kontinuitet uden opdyrkning. Disse områder huser vigtige forekomster af især overdrevsnatur og har national og regional betydning som levested for bl.a. en række paddearter. Knudshoved Odde er således Danmarks mest artsrige lokalitet med 12 arter padder og 5 arter krybdyr. Langs den indre kystlinje, bag strandengen, findes værdifulde forekomster af overdrev og rigkær. Her findes adskillige regionalt sjældne plante- og dyrearter, f.eks. nikkende kobjælde, vibefedt og salepgøgeurt.

### Projektets mål og målarter

Projektet vil fokusere på at forbedre bevaringsstatus for stor vandsalamander, *Triturus cristatus*, klokkefrø, *Bombina bombina*, grønbroget tudse, *Bufo viridis*, strandtudse, *Epidalea calamita* løvfrø, *Hyla arborea* spidssnudet frø, *Rana arvalis*, springfrø, *Rana dalmatina* og løgfrø, *Pelobates fuscus*, Stor kærguldsmed, *Leucorhina pectoralis* og gennemføre udsætning klokkefrø, strandtudse, grønbroget tudse og løvfrø.



Klokkefrø.

## Gennemførte indsatser i projektet

### Forberedende aktioner og monitoring

- A3: Udarbejdelse af implementeringsplan.  
 A4 og D1: Monitoring efter målarter (padder) før og efter gennemførelse af projektet  
 D2: Monitoring efter målarter (invertebrater) efter gennemførelse af projektet

### Naturpleje

- C1 Gravning af nye søer (nye ynglesteder for annex II and IV arter): 13 søer  
 C2 Oprensning af søer (ynglesteder for annex II and IV arter): 8 søer  
 C3 Etablering af soleksponerede stensætninger/overvintringskvarterer.: 9 stk.  
 C7 Udsætning af klokkefrø, grønbroget tudse, strandtudse og løvfrø  
 E2 Opsætning af informationskilt: 3 stk.

Site nr.	Kommune	Delområde	C1	C2	C3
DK169	Vordingborg	Svinø-Knudshoved Odde (Avnø)	4	7	7
DK169	Næstved	Enø-Karrebæk (Stenbæksholm)	6	-	-
DK169	Næstved	Gavnø-Vejlø (Vester Egesborg)	3	1	2

C1, C2 og C3 fordelt på delområder fra A3-aktionsplan med stednavne hvor indsatser er lavet i parentes.

Site nr.	Kommune	Delområde	Udsatte arter	Mål fra ansøgning	Udsat i projektet
DK169	Næstved	Enø	Grønbroget tudse	0	712
			Klokkefrø	10.000	6.891
			Strandtudse	10.000	443
		Stenbæksholm	Grønbroget tudse	0	1.000
			Strandtudse	0	5.000
	Vordingborg	Knudshoved Odde	Løvfrø	0	250
		Svinø	Klokkefrø	8.000	6.000
Svinø (Avnø)		Strandtudse	8.000	8.100	

Antal individer (haletudser plus juvenile) udsat i projektet.



Strandtudse.

Code	Objectives and actions	When, how often	Who	Sources of finance	Priority
1	<b><i>Ensuring and securing favorable conservation status of habitats and key species</i></b>				
1.1	<b>Conservation of target species and their habitats</b>				
1.1.1	Monitoring and reporting of focus species included in the project (D1=herptiles, D2 = invertebrates)	Every second year	Vordingborg Municipality	50000	high
1.1.2	grazing and/or manual clearance in order to delay overgrowth and succession	When needed according to monitoring	Vordingborg Municipality	Needed amount	high