

## AFTER LIFE CONSERVATION PLAN

### Stold Skydeterræn DK 154



Version nr. 1, 12-2021

Ansvarlige partnere: **Forsvarets Ejendomsstyrelse, Amphi International ApS**

Denne rapport afspejler kun forfatterens synspunkt, og Agenturet/EU Kommissionen er ikke ansvarlig for den brug, der måtte blive gjort af de oplysninger, den indeholder.

## Baggrund

Life projektet SemiAquaticLife – "Recreating habitat complexity for semi-aquatic fauna" (LIFE14 NAT/SE/000201) blev implementeret i Natura 2000 område nr. nr. 154, Sejerø Bugt, Saltbæk Vig, Bjergene, Diesbjerg og Bollinge Bakke. Projektet har som mål at genskabe og forbedre bevaringsstatus for krybdyr, padder og vandinsekter i Natura-2000-områder i det sydlige Sverige (11), Danmark (18), og Slesvig-Holsten (9). Målet er at medvirke til at sikre livskraftige metapopulationer af arter optaget på bilag II og IV i EU's Habitatdirektiv.

## Beskrivelse af projektområde

Stold Skydeterræn (29 ha) er beliggende i Natura 2000 area nr. 154, Sejerø Bugt, Saltbæk Vig, Bjergene, Diesbjerg og Bollinge Bakke i Kalundborg Kommune mellem den fredede og meget værdifulde kysthede Eskebjerg Vesterlyng og Nekselø. Selve Stold er en lille halvø i Sejerøbugten, der er cirka 1000 meter lang og 300 meter bred. Yderst på spidsen rejser halvøen sig op i en leret moræneknold, som oprindeligt var en ø, men som i dag er forbundet med fastlandet via en smal tange dannet af hævet havbund efter stenalderen, og den består derfor hovedsageligt af rullestensvolde og sandaflejringer. Øst for halvøen ligger Tranevejle som er en lille lavvandet vig med slikvader, strandenge og strandrørssumpe. Storebæltsregionen hører til blandt de varmeste og tørreste dele af Danmark, og disse specielle forhold resulterer i (efter danske forhold) en speciel vegetation med flere sjældne plante og dyrearter, der er tilpasset disse forholdsvis ekstreme forhold. Specielt områderne med grå/grønklit og enebærklit er med en meget værdifuld vegetation med flere på landsplan sjældne arter som dansk astragal, plettet kongepen, aksærenpris og bakke-soløje, hvoraf den sidst nævnte art er fødegrundlag for den meget sjældne dagsommerfugl fransk bredpande, der i Danmark kun lever i Storbæltsregionen. Stold Skydeterræn er ynglested for mange sårbare danske sommerfugle- og køllesværmerarter, bla. fransk bredpande er opført på den danske rødliste som kritisk truet (cr). På strandengene vokser primært almindelige strandengsarter som f.eks. strand-malurt, strand-trehage, læge-kokleare mfl., men også sjældne arter som lav hindebæger. Tranevejle, selve Stold og Ægholm er benyttede raste- og ynglesteder for mange vand- og vadefugle. Herunder flere af de arter som er på udpegningsgrundlaget som f.eks. klyde, havterne og splitterne. På spidsen af Stold ses næsten dagligt rastende individer af spættet sæl. Tilgroning af overdrevsarealerne med rynket rose, *Rosa rugosa*, samt tilgroning af tagrør i de forskellige strandsøer er den største trussel mod områdets sårbare flora og fauna

## Projektets mål og målarter

Projektet vil fokusere på at forbedre bevaringsstatus for strandtudse, *Epidalea calamita*.

## Gennemførte indsatser i projektet

### Forberedende aktioner og monitoring

A3: Udarbejdelse af implementeringsplan.

A4 og D1: Monitoring efter målarter (padder) før og efter gennemførelse af projektet

### Naturpleje

C1 Gravning af nye søer (nye ynglesteder for annex II and IV arter): 2 søer

C2 Oprensning af søer (ynglesteder for annex II and IV arter): 3 søer

C3 Etablering af soleksponerede stensætninger/overvintringskvarterer.: 3 stk.

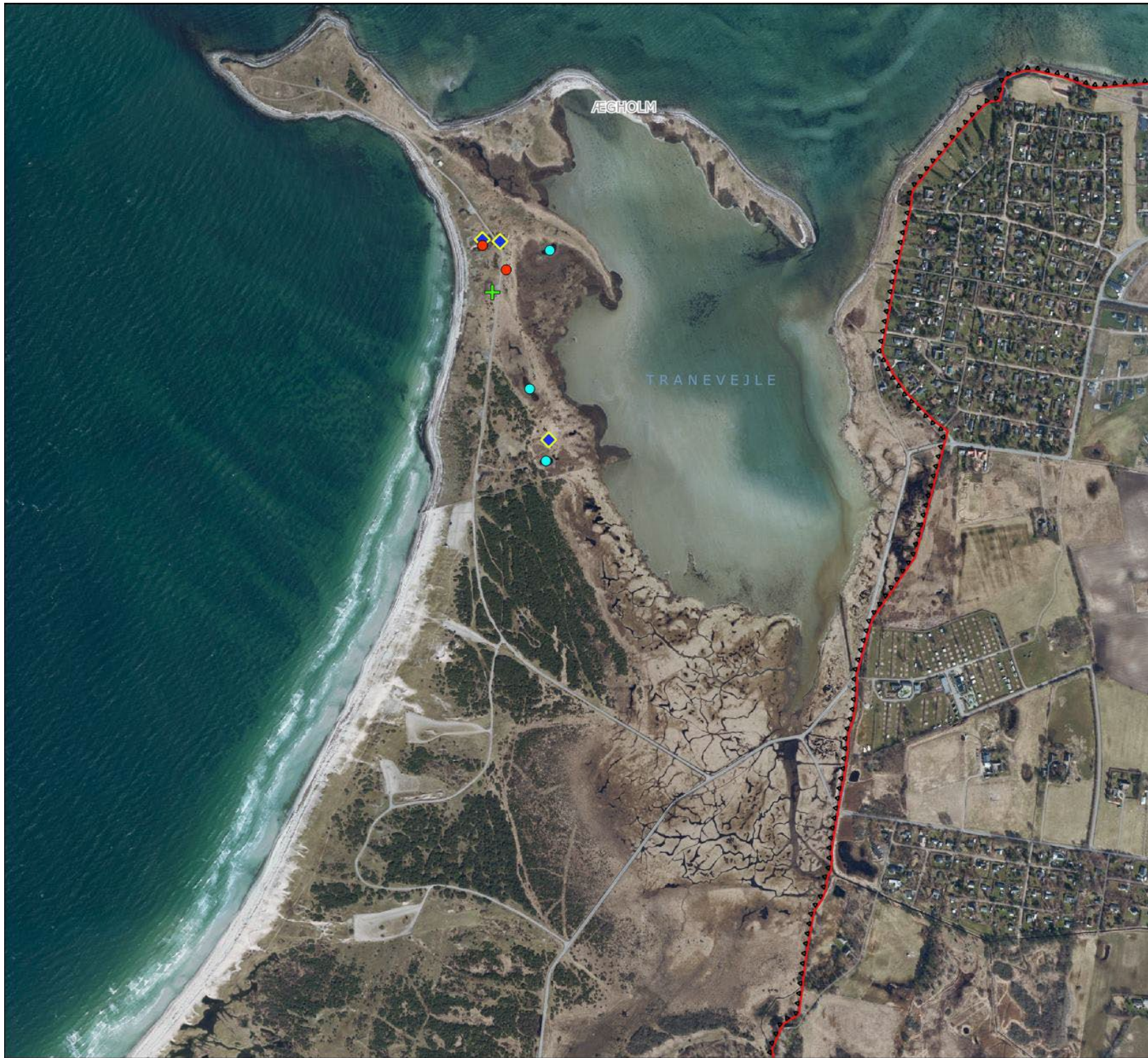
E2 Opsætning af informationskilt: 1 stk.



Luffoto over indsatsområde, Stold Skydeterræn.

Code	Objectives and actions	When, how often	Who	Sources of finance	Priority
1	<b>Ensuring and securing FCS of habitats and key species</b>				
1.1	<b>Conservation of target amphibian species and their habitats</b>				
1.1.1	Monitoring and reporting of focus species included in the project (D1=herptiles, D2 = invertebrates)	The frequency of species-monitoring varies from every year to every 6 year.	Miljøstyrelsen - NOVANA	Miljøstyrelsen	Average
1.1.2	grazing and/or manual clearance in order to delay overgrowth and succession	Continuously manual clearance or grazing, overgrowth removed at least every 7 years.	Danish Ministry of Defence – Estate Agency	Danish Ministry of Defence – Estate Agency	Average
2	<b>Dissemination of project results</b>				
2.1	<b>Updating of website for the duration of at least five years after project has finished (E1)</b>	After finished LIFE-project, communication department will make article and post it on Ejendomsstyrelsen.dk	Danish Ministry of Defence – Estate Agency	Danish Ministry of Defence – Estate Agency	High





**LIFE14 NAT/SE/000201**  
**SemiAquatic Life**

"Recreating habitat complexity for semi-aquatic fauna"






DK site no.: DK154 (map 1/1)

Site ident.: DK005X221

SAC name: Sejerø Bugt og Saltbæk Vig

Subsite name: Stold

**Legend**

-  C1: Digging of wetlands (2)
-  C2: Rest. of wetlands (3)
-  C3: Xerothermic habitats (3)
-  E2: Information signs (1)
-  SAC border



1:10.000

