



Länsstyrelsen
Skåne

SemiAquatic
Life



Åtgärdsplan för Natura 2000-området, Gladsaxhallar och Tobisviksheden SE 0420206, Simrishamns kommun



Version 2017-08-09

Titel: Åtgärdsplanför Natura 2000-området,
Bäckhalladalen SE0420130, Simrishamns
kommun

Utgiven av: Länsstyrelsen Skåne

Författare: Marika Stenberg och Per Nyström, Ekoll AB

Beställning: Länsstyrelsen Skåne
205 15 Malmö
Telefon 010-224 10 00

Copyright: Länsstyrelsen Skåne

Diarienummer: Xxxxxx

ISBN: xxx-xx-xxxxx-xx-x

Rapportnummer: xxxx:xx

Layout: Xxxxx Xxxxx

Tryckeri, upplaga: Länsstyrelsen Skåne, xxx ex

Tryckår: 20XX

Omslagsbild Vy över tilltänkt åtgärdsområde på Vellinge
ängar, foto: Ekoll AB

Innehåll

Inledning.....	4
Beskrivning av området.....	4
Uppgifter om området	4
Allmän beskrivning av området.....	4
Biologiska bevarandevärden.....	4
Planerade åtgärder	5
Inventeringar innan åtgärder	5
Groddjur	5
Restaurering och röjning	6
Skyddade/värdefulla områden.....	7
Riksintresse.....	7
Fornminnen.....	7
Tidsplanering för åtgärder.....	7
Information	7
Uppföljning av åtgärder.....	8
Långsiktig skötsel.....	8

Inledning

Åtgärdsplanen beskriver vad som ska göras inom området för att nå de mål som är uppsatta inom Life projektet SemiAquaticLife – ”Recreating habitat complexity for semi-aquatic fauna”.

Projektet syftar till att återställa och förbättra bevarandestatusen för grod- och kräldjur och vatteninsekter i Natura-2000-områden i södra Sverige (11st), Danmark (18st), och norra Tyskland (9st). Målet är att säkerställa livskraftiga metapopulationer av arter som anges i bilaga II-V i EU:s Art- och habitatdirektiv. Ett annat mål är att öka medvetenhet och förståelse bland berörda parter och allmänheten om behovet av restaureringsåtgärder för semiakvatiska insekter samt grod- och kräldjur.

Projektet finansieras av EU Life Nature (Project LIFE14 NAT/SE/000201).

Beskrivning av området

Uppgifter om området

Natura 2000-område:	Gladsaxhallar och Tobisviksheden pSCI- SE 0420206
Län:	Skåne
Kommun:	Simrishamn
Markägare:	Simrishamns kommun
Förvaltare:	?

Allmän beskrivning av området

Det betade området ligger strax norr om Simrishamn och nära kusten. Närheten till Simrishamn gör att området, speciellt det kustnära stråket vid Vårhallen utnyttjas som strövområde. I nordvästra delen (Gladsaxområdet) finns en brukshundsklubb (vid Hallgården, figur 24) som ligger väster om väg 9, medan Vårhallen ligger öster om väg 9.

Biologiska bevarandevärden

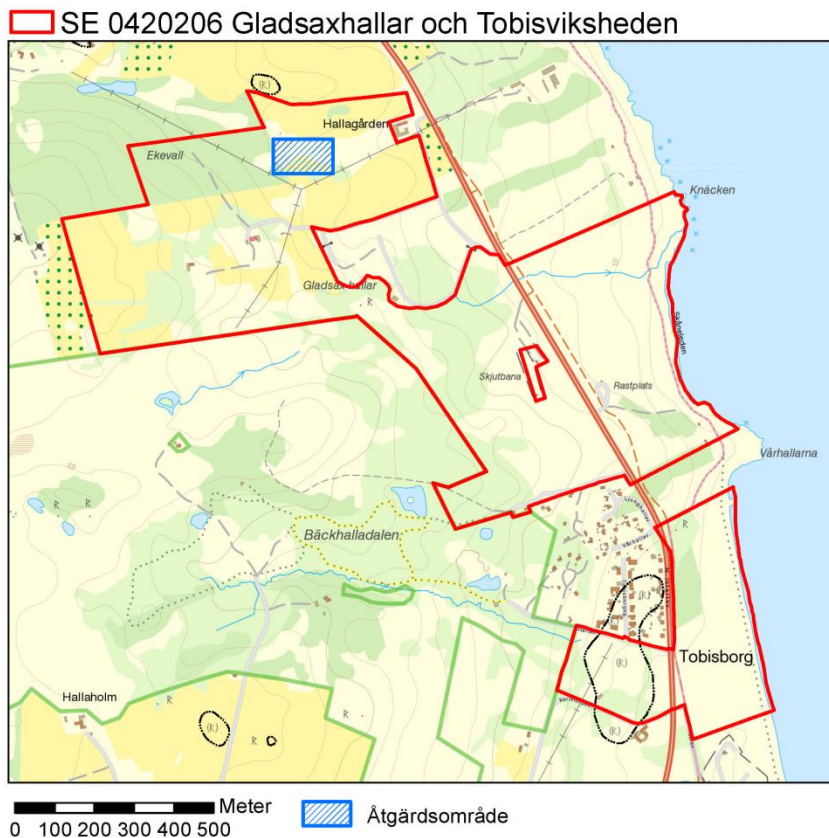
Området nära havet domineras av torra sandhedar, buskage och hållkar med förekomst av flera rödlistade fåglar, insekter och kärlväxter. Bland de rödlistade grod- och kräldjuren kan nämnas strandpadda och sandödlan (tabell 1). Vårt åtgärdsområde omfattar enbart Gladsaxområdet, dvs väster om väg 9 (figur 24). Här finns inga kända lekvattnen för groddjur eller noterade förekomster av sandödlan. Groddjuren vid Vårhallen förväntas inte kunna kolonisera Gladsaxområdet på egen hand eftersom den trafikerade väg 9 förhindrar detta. Området ligger dock nära Bäckhalladalen där det finns flera av fokusarterna i projektet (se föregående område med löpnummer 9) vilka förväntas kunna kolonisera på egen hand. Landmiljöerna är lämpliga för groddjur eftersom det förekommer rikligt med övervintringsplatser (stenhögar), buskage och lövskog. Det som saknas är vatten lämpliga av mer permanent karaktär som är lämpliga för groddjur och insekter.

Tabell 1. I Gladsaxhallar och Tobisviksheden förekommande groddjursarter, rödlistade arter och/eller arter som är upptagna i EU:s Art- och habitatdirektiv som är knutna till småvatten, våtmarker och kärrområden. Rödlistekategori enligt rödlistan 2015.

Svenskt namn	Latinsks namn	Rödlistekategori	Art- och habitat direktivet
Strandpadda	<i>Epidalea calamita</i>	VU	bilaga 4
Större vattensalamander	<i>Triturus cristatus</i>	LC	bilaga 2
Lövgroda	<i>Hyla arborea</i>	LC	bilaga 4
sandödla*	<i>Lacerta agilis</i>	VU	bilaga 4

Planerade åtgärder

Åtgärderna som planeras i Gladsax (figur 1) riktas främst mot klockgrodan men kommer förhoppningsvis även att gynna både den större vattensalamandern och den citronfläckade kärtrrollsländan (som även finns i närliggande Bäckhalladalen). I området skapas två nya vatten för klockgroda i norra delen.



Figur 1. Översiktskarta över åtgärdsområde inom SemiAquaticLife vid Gladsaxhallar och Tobisviksheden.

Inventeringar innan åtgärder

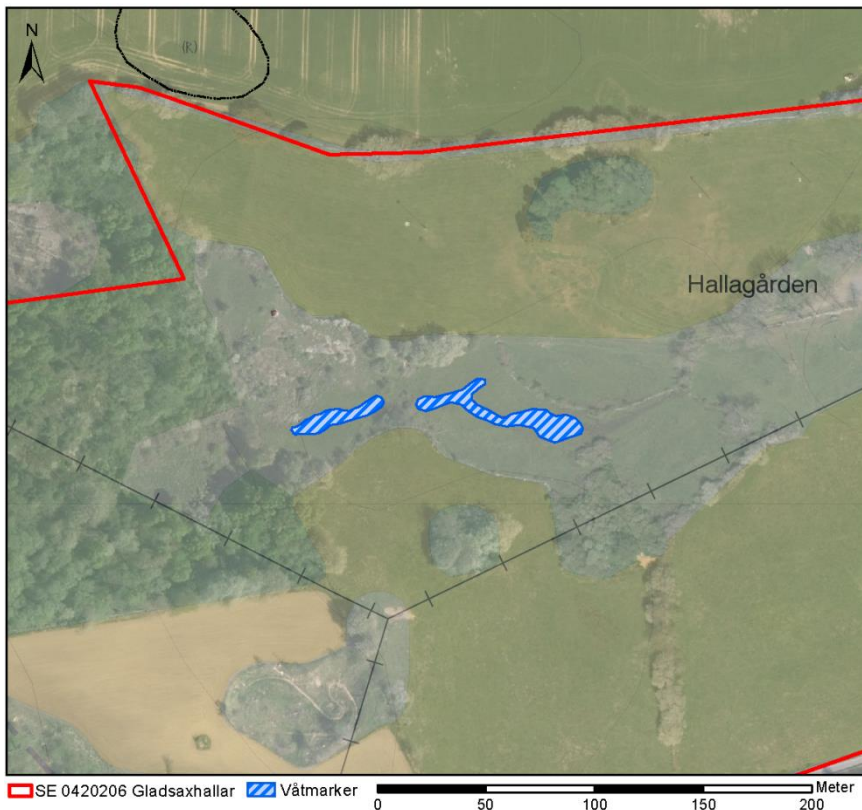
Groddjur

Inventering av groddjur gjordes i området under våren 2016 (separat rapport). Inga groddjur observerades under inventeringen. Det finns i dagsläget inga lekvatten för groddjur i området.

bara en liten fuktig del mitt i området som kan restaureras. Däremot är landmiljöerna utmärkta för groddjuren, med betesmark, buskage och övervintringsplatser (figur 3).

Restaurering och röjning

Inom området (figur 2, figur 3) ska två nya vatten skapas på totalt ca 1 000 m². Intill de planerade vattnen växer majnycklar, vilka man måste ta hänsyn till vid skapande av vattnen.



Figur 2. Utpekade områden för åtgärder inom projektet SemiAquaticLife i Gladsax.



Figur 3. Utpekade områden för grävning av nya vatten i Gladsax (till vänster) samt övervintringsplatser på samma lokal (till höger).

Skyddade/värdefulla områden

Riksintresse

Hela området är Riksintresse för Naturvård (Kusten Stenshuvud-Vik-Simrishamn) samt Riksintresse för Friluftsliv (Kuststräckan Åhus-Simrishamn-Vik med Stenshuvud-Verkeån) enligt MB 3 kap.6.

Fornminnen

Det finns inga fornlämningar inom planerat område.

Tidsplanering för åtgärder

2016

- Ta fram åtgärdsplan

2017

- Informationsmöte

2018

- Nygrävning av vatten

2019

- Exkursion och informationsmöte

2020

- Inventering av groddjur inom åtgärdsområdena
- Inventering av evertebrater inom åtgärdsområdena

Information

Information till markägare, arrendator och kommun ges kontinuerligt.

- Informationsmail till markägare och arrendator med löpande information om projektet.
- Informationsmöten och exkursion i området för att visa på de åtgärder som görs samt information om groddjur och evertebrater.
- Informationsskyltar vid lämpliga platser i området, sammanlagt 2 stycken
- Hemsida där information om restaureringsåtgärder läggs ut kontinuerligt

Uppföljning av åtgärder

Inom projektet kommer inventering av groddjur och evertebrater göras i slutet av projektet för att se om åtgärderna haft effekt.

Långsiktig skötsel

Betesdjur kommer att minska risken för igenväxning av restaurerade och nygrävda vatten.

Åtgärdsplanen beskriver vad som ska göras inom Natura 2000-området Gladsaxhallar och Tobisviksheden (SE 0420206) för att nå de mål som är uppsatta inom Life projektet "SemiAquaticLife – Recreating habitat complexity for semi-aquatic fauna"

Projektet syftar till att återställa och förbättra bevarandestatusen för grod- och kräldjur och vatteninsekter i Natura-2000-områden i södra Sverige (11 områden), Danmark (18 områden), och norra Tyskland (9 områden). Målet är att säkerställa livskraftiga metapopulationer av arter som anges i bilaga II-V. Ett annat mål är att öka medvetenhet och förståelse bland berörda parter och allmänheten om behovet av restaureringsåtgärder för semiakvatisk fauna samt grod- och kräldjur.



Länsstyrelsen
Skåne

www.lansstyrelsen.se/skane

SemiAquatic
Life

