



Länsstyrelsen
Skåne

SemiAquatic
Life



Åtgärdsplan för Natura 2000-området Löddeåns mynning, SE0430091, Lomma kommun



Version 2016-12-13

Titel: Åtgärdsplanför Natura 2000-området Löddeåns
myrning, SE0430091, Lomma kommun

Utgiven av: Länsstyrelsen Skåne

Författare: Marika Stenberg och Per Nyström, Ekoll AB

Beställning: Länsstyrelsen Skåne
205 15 Malmö
Telefon 010-224 10 00

Copyright: Länsstyrelsen Skåne

Diarienummer: Xxxxxx

ISBN: xxx-xx-xxxx-xx-x

Rapportnummer: xxxx:xx

Layout: Xxxxx Xxxxx

Tryckeri, upplaga: Länsstyrelsen Skåne, xxx ex

Tryckår: 20XX

Omslagsbild: Vy över södra delarna av Löddeåns myrning,
foto: Ekoll AB

Innehåll

Inledning.....	4
Beskrivning av området.....	4
Uppgifter om området.....	4
Allmän beskrivning av området.....	4
Biologiska bevarandevärden	4
Planerade åtgärder.....	5
Inventeringar innan åtgärder.....	5
Groddjur	5
Evertebrater.....	5
Restaurering och nygrävning av vatten	5
Återintroduktion av lökgröda	7
Skyddade/värdefulla områden.....	7
Riksintresse	7
Strandskydd	7
Biotopskydd, Artskydd	7
Dikningsföretag.....	7
Kulturmiljö	8
Fornminnen.....	8
Tidsplanering för åtgärder.....	8
Information	9
Uppföljning av åtgärder.....	9
Långsiktig skötsel	9
Bilaga 1. Våtmarker Löddeåns mynning.....	10

Inledning

Åtgärdsplanen beskriver vad som ska göras inom området för att nå de mål som är uppsatta inom Life projektet SemiAquaticLife – ”Recreating habitat complexity for semi-aquatic fauna”

Projektet syftar till att återställa och förbättra bevarandestatusen för grod- och kräldjur och vatteninsekter i Natura-2000-områden i södra Sverige (11), Danmark (18), och norra Tyskland (9). Målet är att säkerställa livskraftiga metapopulationer av arter som anges i bilaga II-V. Ett annat mål är att öka medvetenhet och förståelse bland berörda parter och allmänheten om behovet av restaureringsåtgärder för semiaquatic fauna samt grod- och kräldjur.

Projektet finansieras av EU Life Nature (Project LIFE14 NAT/SE/000201).

Beskrivning av området

Uppgifter om området

Natura 2000-område:	SPA SE0430091
Naturreseptat:	Löddeåns mynning (södra)
Län:	Skåne
Kommun:	Lomma
Markägare:	Lomma kommun
Förvaltare:	Länsstyrelsen

Allmän beskrivning av området

Löddeåns mynning består av långgrunda sandstränder och havsstrandängar med söt- och saltvattenpåverkad fuktängsvegetation, omväxlande med torrängsvegetation, och som till stora delar är betade av kor. Det finns även ett stort bladvassområde som tillsammans med havsstranden och åmynningen skapar bra förutsättningar för häckande och flyttande fåglar. I de södra delarna av området, där det finns en strövstig som går i nord-sydlig riktning, finns ett större område som inte betas och här saknas småvatten helt.

Biologiska bevarandevärden

Området är i dag utpekade som ett Natura 2000-område för fåglar (SPA). Idag finns inga rapporterade groddjur inom området. Norr om Löddeån finns en av få livskraftiga populationer av lökgröda. Jordarten i området är sandig, vilket passar lökgrödan som gräver ner sig på dagen och vid övervintringen. Dessutom finns det inga trafikerade vägar inom området vilket också är en förutsättning för att lökgrödan ska kunna bli livskraftig inom ett område.

Genom att gräva nya permanenta vatten (solbelysta- och fiskfria) samt återintroducera lökgroda i dessa kan man på sikt få en livskraftig population av arten inom området. Åtgärderna kan även gynna pudrad kärrtrollslända som finns inom spridningsavstånd.

Området ligger dessutom nära ett samhälle och används redan idag i stor utsträckning för rekreation, här finns redan välskötta stigar (kan utnyttjas av personer med barnvagnar eller som är rullstolsberoende), toaletter och en liten parkering. Områdets rekreativvärden skulle öka betydligt om småvatten med lökgroda och insekter kommer till området.

Planerade åtgärder

Inventeringar innan åtgärder

Groddjur

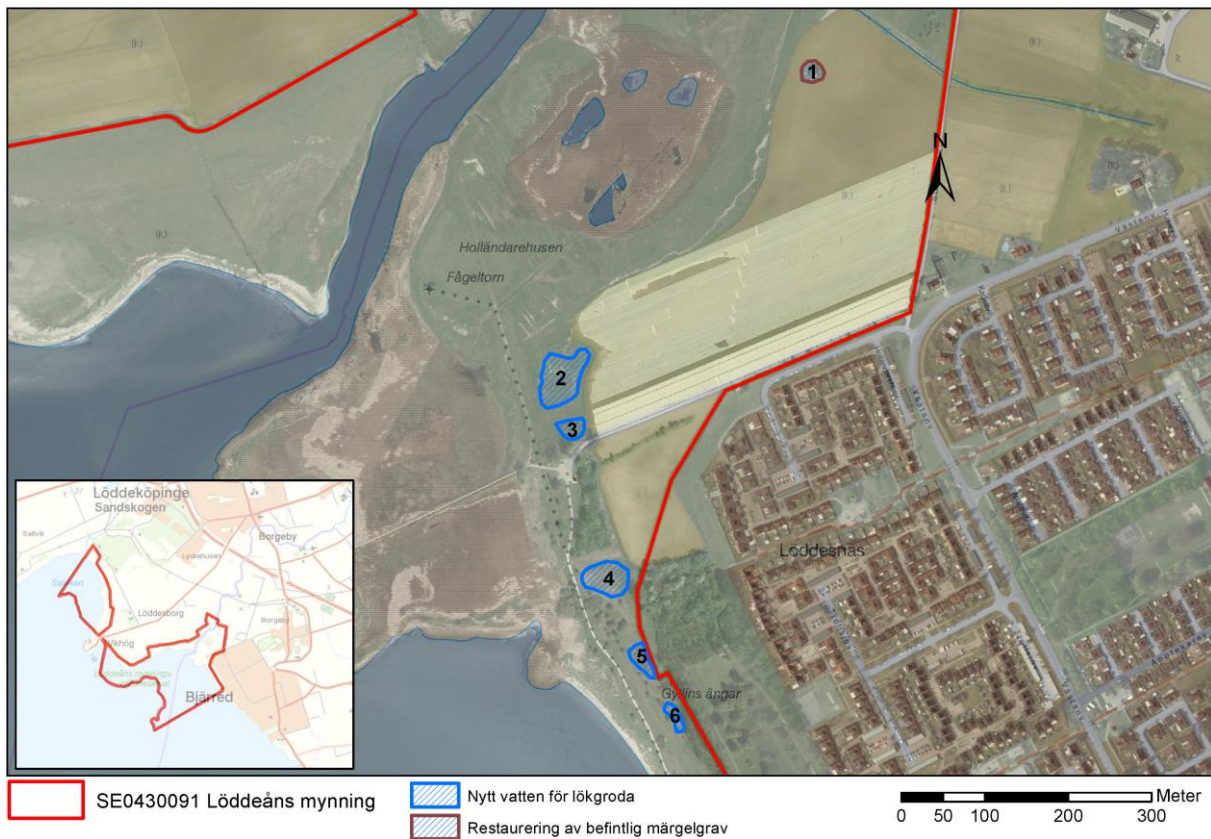
Under inventeringen på våren 2016 observerades inga groddjur inom området. De befintliga vattnen är olämpliga för lökgroda och andra hänsynskrävande groddjur. Vattnet närmast havet är för salt, den befintliga mangelgraven för uttorkningsbenägen och beskuggad och övriga vatten är helt omgärdade av ett brett vassbälte, som är svårt för groddjur att ta sig genom. Dessa vatten är dessutom inte tillgängliga för allmänheten eftersom det under stora delar av året råder tillträdnadsförbud på grund av fågellivet. Det finns heller inga stigar i den norra delen av området och det blir därför helt otillgängligt för personer med nedsatt rörelseförmåga.

Evertebrater

Norr om Löddeån (utanför N2000) finns rapporter om förekomst av pudrad kärrtrollslända. Då området ligger inom spridningsavstånd gjordes en inventering av trollsländor i juni 2016. Pudrad kärrtrollslända upptäcktes inte under inventeringen, men obestämd mosaiktrollslända och bred trollslända observerades flyga förbi i den södra delen av området.

Restaurering och nygrävning av vatten

Åtgärderna som planeras vid Löddeåns mynning kommer att gynna lökgroda. Genom att restaurera en mangelgrav (figur 1 och figur 2) samt skapa nya vatten för lökgroda (figur 1, figur 4) och sedan göra en återintroduktion av lökgroda kan man på sikt få en livskraftig population av arten inom området. Floran i utpekade områden är mestadels trivial i de fuktigare områdena och består av bl a vegetåg, vass, vattenpilört och dunört. Mellan område 2 och 3 (figur 1) växer några majnycklar (figur 3). Dessa måste man ta hänsyn till vid grävning av vatten. För mer detaljer om planerade vatten se Bilaga 1.



Figur 1. Utpekade områden för åtgärder inom projektet SemiAquaticLife inom Löldeåns mynning. Område 1 utgör befintlig mörjelgrav som ska restaureras, i övriga områden är det nygrävningar som planeras. Notera befintlig strövstig (strandstråket) som går förbi område 4- 6.



Figur 2. Mörjelgrav vid Löldeåns mynning som behöver restaureras för att bli lämplig för lökgröda.



Figur 3. Områden där nya vatten för lökgröda kan skapas (till vänster i figur), område 2 och 3 (enligt numrerung i karta, figur 1). Till höger en utblommade majnycklar som växer mellan område 2 och 3 (numrerung i karta, figur 1).



Figur 4. Områden där nya vatten för lökgröda kan skapas i område 4 (till vänster) och 5 och 6 (till höger) (enligt numrering i karta, figur 1).

Återintroduktion av lökgröda

Norr om Löddeån, kring Vikhög, finns en livskraftig population av lökgröda. Från denna population samlas rom från lökgröda in. Rommen kläcks i bassänger och ynglen utvecklas sedan till större larver (figur 5). Innan metamorfos släpps ynglen ut i de nyskapade vattnen. Åtgärden ska upprepas i tre på varandra följande år.



Figur 5. Yngel av lökgröda innan metamorfos.

Skyddade/värdefulla områden

Riksintresse

Hela området är Riksintresse för Naturvård enligt MB 3 kap.6 (Kuststräckan Häljarp-Lomma med inland).

Strandskydd

Hela åtgärdsområdet är inom strandskyddat område.

Biotopskydd, Artskydd

För mägergraven som ska restaureras behövs dispens från biotopskyddet. Dispens från reservatsföreskrifterna behövs för grävning inom området.

Dikningsföretag

Det finns inget dikningsföretag som påverkas av föreslagna åtgärder.

Kulturmiljö

Området ingår i Kulturmiljöstråken Kävlinge å samt Skånelinjen Per Albin-linjen.

Fornminnen

Ingen av de föreslagna åtgärderna ligger inom fornlämningsområden.

Tidsplanering för åtgärder

2016/2017

- Inventering av groddjur inom åtgärdsområdet.
- Inventering av pudrad kärrtrollslända och bredkantad dykare inom åtgärdsområdet.
- Möte med markägare samt Kävlingeåns vattenråd (medfinansiärer).
- Nygrävning av vatten för lökgroda (figur1).
- Restaurering av märkegrav

2017

- Insamling av äggsträngar av lökgroda från Vikhög
- Exkursion lökgroda vid Vikhög
- Återintroduktion av lökgroda i nygrävda och restaurerade vatten.
- Publik information innan samt event vid utsättning av lökgrodeyngel.
- Uppsättning av besöksräknare
- Enkätundersökning, boende och besökare

2018

- Återintroduktion av lökgroda i nygrävda och restaurerade vatten.

2019

- Återintroduktion av lökgroda i nygrävda och restaurerade vatten.

2020

- Inventering av groddjur inom åtgärdsområdet.
- Inventering av pudrad kärrtrollslända och bredkantad dykare inom åtgärdsområdet.
- Uppsättning av besöksräknare
- Enkätundersökning, boende och besökare

Information

Information till markägare, arrendator och kommun ges kontinuerligt via:

- Informationsmail till markägare och arrendator med löpande information om projektet.
- Informationsmöten och exkursion i området för att visa på de åtgärder som görs samt information om groddjur och evertebrater.
- Informationsskylt vid lämplig plats i området
- Hemsida där information om restaureringsåtgärder läggs ut kontinuerligt

Uppföljning av åtgärder

Inom projektet kommer inventering av groddjur och evertebrater göras i slutet av projektet för att se om åtgärderna haft effekt. Dessutom planeras en besöksmätare för att kunna utvärdera hur mycket människor som rör i området. En enkät till boende och besökare planeras också som tillsammans med information om besöksantal bland annat kommer att användas för att bedöma socio-ekonomiska vinster av projektet.

Långsiktig skötsel

Diskussioner om långsiktig skötsel behövs med kommunen och förvaltare.

Bilaga 1. Våtmarker Löddeåns mynning

Se kartor för våtmarkernas samt massornas placering (karta 1). Märgelgraven (våtmark 1, karta 2) ligger på brukad åkermark. De norra våtmarkerna (2 och 3) ligger i betesmark (karta 2). De södra (4-6) ligger på ängar som slås en gång per år (karta 3). Märgelgraven (våtmark 1) ligger i Kävlingeåns avrinningsområde (92, delavrinningsområde mynningen i havet, AROID:618225-132412). Resterande området tillhör avrinningsområde 91/92 (mellan Kävlingeån och Höjeå, AROID: 617971-132593). Området ligger i Lomma kommun på fastigheten Löddesnäs 1:1. Märgelgraven restaureras under höst/vinter när groddjuren inte finns i vattnen. De mesta massorna planas ut på plats.

Område 1

Det finns en befintlig märgelgrav med branta kanter (nr 1 i karta 2). Dessa ska fasas och märgelgraven fördjupas något av för att gynna bl a lökgroda och större vattensalamander.

Våtmark 1	
Mittkoordinater (SWEREF 99 TM)	6178093/374750
Anläggningssätt	schaktning, avfasning av kanter och fördjupning
Vattenyta (m²)	260 (inkl. befintlig vattenyta)
Våtmarksyta (m²)	500
Schaktdjup (m)	
Schaktmassor (m³)	120
Vattenförsörjning	grundvatten

Område 2 och 3

I området (som ligger i betesmark) ska två våtmarker skapas (nr 2 och 3 på karta 2) för att gynna lökgroda.

	Våtmark 2	Våtmark 3
Mittkoordinater (SWEREF 99 TM)	6177727/374452	6177667/374464
Anläggningssätt	schaktning, nyanläggning	schaktning, nyanläggning
Vattenyta (m²)	1050	410
Våtmarksyta (m²)	2100	600
Schaktdjup (m)	0,7	0,7
Schaktmassor (m³)	950	380
Vattenförsörjning	grundvatten	grundvatten

Område 4-6

I området som ligger på ängsmark ska tre våtmarker skapas (nr 4, 5 och 6 på karta 3) för att gynna lökgröda.

	Våtmark 4	Våtmark 5
Mittkoordinater (SWEREF 99 TM)	6177488/374508	6177391/374547
Anläggningssätt	schaktning, nyanläggning	schaktning, nyanläggning
Vattenyta (m²)	820	400
Våtmarksyta (m²)	1600	600
Schaktdjup (m)	0,7	0,7
Schaktmassor (m³)	750	360
Vattenförsörjning	grundvatten	grundvatten

	Våtmark 6
Mittkoordinater (SWEREF 99 TM)	6177322/374588
Anläggningssätt	schaktning, nyanläggning
Vattenyta (m²)	200
Våtmarksyta (m²)	300
Schaktdjup (m)	0,7
Schaktmassor (m³)	180
Vattenförsörjning	grundvatten

Karta 1. Översikt över våtmarkernas placering, Löddeåns mynning



0 50 100 200 300 Meter

SE0430091 Löddeåns mynning

Åtgärdsområde

Karta 2. Våtmark 1-3, Löddeåns mynning



0 25 50 100 150 200 250 Meter

- SE0430091 Löddeåns mynning
- Våtmarker
- Tillfälligt jordupplag
- Massornas placering

Karta 3. Våtmark 4-6, Löddeåns mynning



0 25 50 100 150 Meter

SE0430091 Löddeåns mynning

Våtmarker

Massornas placering

Åtgärdsplanen beskriver vad som ska göras inom Natura 2000-området Löddeåns mynning (SE0430091) för att nå de mål som är uppsatta inom Life projektet "SemiAquaticLife – Recreating habitat complexity for semi-aquatic fauna"

Projektet syftar till att återställa och förbättra bevarandestatusen för grod- och kräldjur och vatteninsekter i Natura-2000-områden i södra Sverige (11 områden), Danmark (18 områden), och norra Tyskland (9 områden). Målet är att säkerställa livskraftiga metapopulationer av arter som anges i bilaga II-V. Ett annat mål är att öka medvetenhet och förståelse bland berörda parter och allmänheten om behovet av restaureringsåtgärder för semiaquatic fauna samt grod- och kräldjur.



Länsstyrelsen
Skåne

www.lansstyrelsen.se/skane

SemiAquatic
Life

