



Länsstyrelsen
Skåne

SemiAquatic
Life



Åtgärdsplan för Natura 2000-området Revingefältet, SE0430113, Lunds kommun



Version 2016-12-13

LIFE14 NAT/SE/000201 SemiAquaticLife – Re-creating habitat complexity for semi-aquatic fauna.

Titel: Åtgärdsplanför Natura 2000-området Revingefältet,
SE0430113, Lunds kommun

Utgiven av: Länsstyrelsen Skåne

Författare: Marika Stenberg och Per Nyström, Ekoll AB

Beställning: Länsstyrelsen Skåne
205 15 Malmö
Telefon 010-224 10 00

Copyright: Länsstyrelsen Skåne

Diarienummer: Xxxxxx

ISBN: xxx-xx-xxxxx-xx-x

Rapportnummer: xxxx:xx

Layout: Xxxxx Xxxxx

Tryckeri, upplaga: Länsstyrelsen Skåne, xxx ex

Tryckår: 20XX

Omslagsbild: Vy över befintliga vatten för strandpadda på norra delen av Revingefältet, foto: Ekoll AB

Innehåll

Inledning.....	4
Beskrivning av området.....	4
Uppgifter om området	4
Allmän beskrivning av området.....	4
Biologiska bevarandevärden.....	5
Planerade åtgärder.....	6
Inventeringar innan åtgärder	6
Flora och fauna.....	6
Groddjur.....	7
Evertebrater	7
Restaurering och nygrävning av vatten.....	7
Återintroduktion av lökgroda	11
Stängsling	11
Skyddade/värdefulla områden.....	12
Riksintresse.....	12
Strandskydd.....	12
Biotopskydd, Artskydd.....	12
Dikningsföretag	12
Kulturmiljö.....	12
Fornminnen.....	12
Tidsplanering för åtgärder.....	12
Information	13
Uppföljning av åtgärder.....	13
Långsiktig skötsel.....	13
Bilaga 1. Våtmarker Revinge.....	14

Inledning

Åtgärdsplanen beskriver vad som ska göras inom området för att nå de mål som är uppsatta inom Life projektet SemiAquaticLife – ”Recreating habitat complexity for semi-aquatic fauna”.

Projektet syftar till att återställa och förbättra bevarandestatusen för grod- och kräldjur och vatteninsekter i Natura-2000-områden i södra Sverige (11st), Danmark (18st), och norra Tyskland (9st). Målet är att säkerställa livskraftiga metapopulationer av arter som anges i bilaga II-V i EU:s Art- och habitatdirektiv. Ett annat mål är att öka medvetenhet och förståelse bland berörda parter och allmänheten om behovet av restaureringsåtgärder för semiakvatiska insekter samt grod- och kräldjur.

Projektet finansieras av EU Life Nature (Project LIFE14 NAT/SE/000201).

Beskrivning av området

Uppgifter om området

Natura 2000-område:	Revingefältet pSCI-SE0430113
Län:	Skåne
Kommun:	Lund
Markägare:	Staten genom Fortifikationsverket
Förvaltare:	Fortifikationsverket/Länsstyrelsen Skåne

Allmän beskrivning av området

Revingefältet är ett militärt övningsfält som används främst för utbildning av motoriserade och mekaniserade förband och på fältet kör man med terrängfordon och tyngre stridsfordon. Stora delar av området präglas av denna verksamhet vilket bland annat leder till att öppna sandiga partier skapas. Denna typ av ”störda miljöer” är viktiga för en del arter, inte minst finns det många hotade insekter som är helt beroende av dessa miljöer.

Området ligger i den västra delen av Vombsänkan och det finns flera sandåsar med torrängsflora inom området. Omfattande torvbrytning i början på 1900-talet har skapat flertalet dammar. Större delen av övningsfältet har varit jordbruksmark, som vid fältets utvidgning under slutet av 1960-talet såddes in med vall. Området betas av framförallt kor (ekologiskt naturbeteskött). Vissa områden i sydväst och väster används som jordbruksmark för ekologisk foderproduktion till den köttjursbesättning i ranchdrift som finns på fältet. Fältet är ett mycket välbesökt rekreationsområde.

Biologiska bevarandevärden

Den grunda, produktiva Krankesjön ligger centralt på Revingefältet och är viktig för bland annat fågelfaunan (rastande fåglar och våtmarksfåglar) och mycket välbesökt av fågelskådare från hela Europa.

Delar av fältet består av sump- och strandskogar med al som är viktiga habitat för djurlivet även om floran stundom kan vara trivial. Vissa delar är betade dungar av bok och ek samt obetad, fuktig ekskog med hasselnår och frodig vegetation. I norra delen av området finns större tallplanteringar vars syfte säkerligen var att minska sanddriften i området.

Det öppna hedartade landskapet har omväxlande fuktiga och torra gräsmarker. I området finns fuktängar med trivial flora, fuktängar med blåtåtel och starr samt opåverkade kalkfuktängar som till viss del är igenvuxna med vide och björk. Torra gräsmarker kan hittas på sandiga områden.

På Revingefälter finns många groddjursarter samt andra rödlistade arter och/eller arter som är upptagna i EU:s Art- och habitatdirektiv som är knutna till småvatten, våtmarker och kärrområden (tabell 1).

Tabell 1. På Revingefältet förekommande groddjursarter, rödlistade arter och/eller arter som är upptagna i EU:s Art- och habitatdirektiv som är knutna till småvatten, våtmarker och kärrområden. Rödlistekategori enligt rödlistan 2015.

Svenskt namn	Latinska namn	Rödlistekategori	Art- och habitat direktivet
större vattensalamander	<i>Triturus cristatus</i>	LC	bilaga 2
strandpadda	<i>Epidalea calamita</i>	VU	bilaga 4
lökgroda	<i>Pelobates fuscus</i>	VU	bilaga 4
åkergroda	<i>Rana arvalis</i>		bilaga 4
vanlig groda	<i>Rana temporaria</i>		bilaga 5
ätlig groda	<i>Rana esculenta</i>	LC	bilaga 5
vanlig padda	<i>Bufo bufo</i>		
mindre vattensalamander	<i>Lissotriton vulgaris</i>		
bredkantad dykare	<i>Dytiscus latissimus</i>		bilaga 2
citronfläckad kärrrollslända	<i>Leucorrhinia pectoralis</i>		bilaga 2
grön mosaikslända	<i>Aeschna viridis</i>	LC	bilaga 4
blodigel	<i>Hirudo medicinalis</i>	LC	bilaga 5
flodkräfta	<i>Astacus astacus</i>	CR	bilaga 5

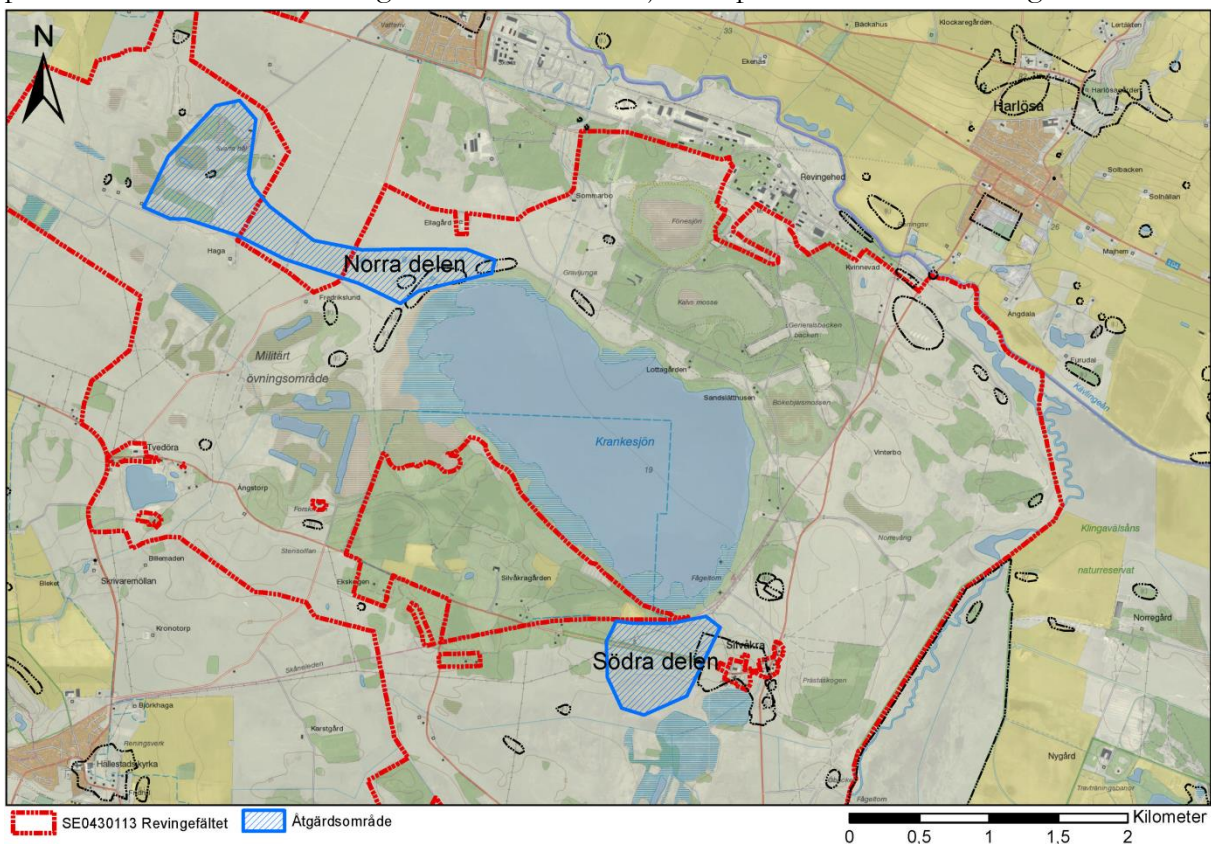
De välbetade, sandiga markerna med bra övervintringsområden (lövskogsområden) lämpar sig väl för groddjur som strandpadda och lökgroda. De öppna områdena är lätta för groddjuren att röra sig i och fungerar även som födosöksområden. Trafikintensiteten är dessutom förhållandevis låg, vilket är en förutsättning för groddjurens långsiktiga överlevnad.

På Revingefältet finns en av få inlandspopulationer av strandpadda och den anses därför vara genetiskt viktig. Området har potential att hålla en livskraftig population av strandpadda om man restaurerar några befintliga våtmarker för arten.

Lökgrodan har tidigare funnits på fältet, men finns idag endast sporadiskt (ett fynd 2016). Populationen har varit isolerad och lekvatten har vuxit igen eller förlorats då fisk introducerats i något vatten. Om man skapar nya lekvatten samtidigt som man återintroducerar lökgroda kan man åter få en livskraftig population av arten. Det finns endast ett fåtal populationer av lökgroda i Sverige, men bara några av populationerna kan idag anses som livskraftiga.

Planerade åtgärder

Åtgärderna som planeras på Revingefältet kommer att riktas främst mot strandpadda i norra delen av Revingefältet och lökgroda i södra delen av Revingefältet samt restaurering av tre befintliga vatten i norra delen av fältet (figur 1). Totalt ska ca 7 700m² våtmarker restaureras och ca 7 000 m² nya våtmarker skapas. Även andra arter som större vattensalamander, bredkantad dykare och citronfläckad kärrrollslända kan gynnas av restaurering samt nygrävning av permanenta småvatten för lökgrodan. För mer detaljer om planerade vatten se Bilaga 1.



Figur 1. Översiktsskarta över åtgärdsområde inom SemiAquaticLife på Revingefältet.

Inventeringar innan åtgärder

Flora och fauna

Då det förekommer en hel del rödlistade organismer på Revingefältet har det gjorts en översiktlig florainventering inom de områden där åtgärder planeras för att undvika konflikter med känslig flora (separat rapport). Inventering av dagfjärilar och deras värdväxter gjordes i samband med florainventeringen. Inom områdena som är utpekade för åtgärder finns endast trivial flora och inga hotade insekter.

Groddjur

Inventering av strandpadda, större vattensalamander och lökgroda gjordes under våren 2016 i valda områden på Revingefältet (separat rapport). I norra delen av Revingefältet hördes 17 spelande hanar av strandpadda, större vattensalamander fanns i 4 vatten, en lökgroda observerades (på land) samt mindre vattensalamander och ätlig groda. I södra delen av området observerades bara mindre vattensalamander i ett vatten.

Evertebrater

Trollsländor observerades med kikare under sommaren 2016. I norra delen av Revingefältet observerades citronfläckad kärrtrollslända i 3 permanenta vatten vid Svarta hål (område 1 samt mellan område 2 och 3, figur 2). Andra förekommande arter var fyrfläckad trollslända och obestämd ängstrollslända.

Dykarbaggar inventerades med hjälp av flaskfällor i 4 vatten i norra området. Inga individer av bredkantad dykare (*Dytiscus latissimus*) fångades. Flera andra arter dykare (Dytiscidae) observerades (rapport evertebrater).

Restaurering och nygrävning av vatten

I norra delen av fältet finns 4 områden (nr 2, 3, 6 och 7 i figur 2-5) med befintliga grunda småvatten (av temporär karaktär) för strandpadda. Många av dessa börjar växa igen och är i behov av rensning. Grässvålen fasas bort så öppna vattenspeglar skapas.



Figur 2. Utpekade områden för åtgärder inom projektet SemiAquaticLife i norra delen av Revingefältet.



Figur 3. Vatten för strandpadda som ska restaureras. Till vänster i figuren område 2 och till höger område 3 (enligt numrering i karta, figur 2).



Figur 4. Vatten för strandpadda som ska restaureras. Till vänster i figuren område 6, ett vatten som fortfarande fungerar som reproduktionslokal och till höger område 7 som behöver rensas (enligt numrering i karta, figur 2).

Det finns ett vatten (nr 1, figur 2) där man i år hörde lökgroda. Kanterna är väldigt branta och ska fhas av för att bli mer lämpligt för groddjur.



Figur 5. Igenväxt och obetat vatten för lökgroda, större vattensalamander och citronfläckad kärrtrollslända som ska restaureras, område 1 (enligt numrering i karta, figur 2).

Det finns ett vatten som har väldigt mycket vattenpest. Inom projektet ska vi ta bort vattenpesten samt fasa av kanterna på vattnet (nr 4, figur 2 och 6). Vattenpesten bekämpas genom en kombination av manuell rensning och övertäckning av vattnet efter groddjurens säsong. Täckningen tas bort tidigt på våren följande år. På ytterligare ett vatten behövs kanterna fasa av för att bli mer lämpligt för groddjur (nr 5, figur 6 och figur 7).

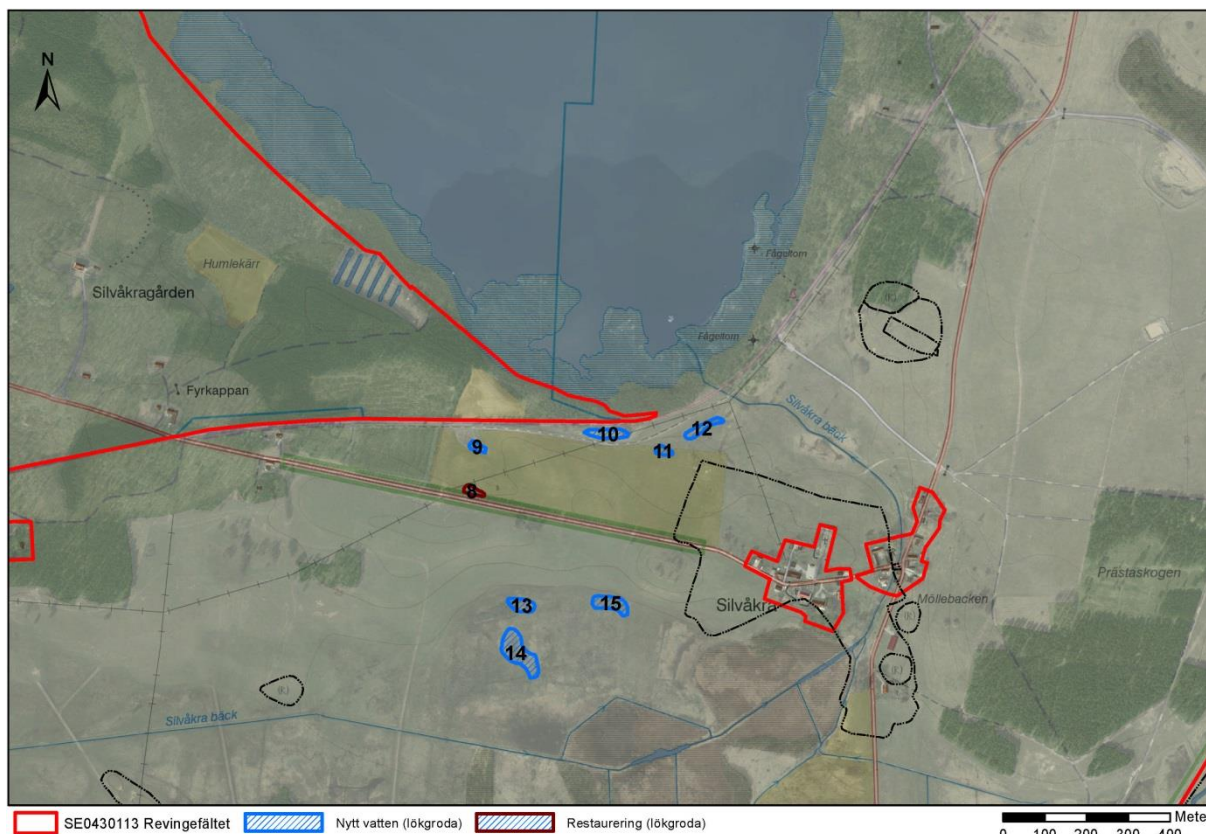


Figur 6. Vatten där vattenpesten ska tas bort för att gynna bl a lökgroda, område 4 (enligt numrering i karta, figur 2).



Figur 7. Vatten med något branta kanter som ska fasa av för att gynna bl a lökgroda. Möjligtvis måste man även restaurera staketet, område 5 (enligt numrering i karta, figur 2).

I södra delen av Revingefältet planeras anläggning av nya våtmarker (0,7 ha, figur 2 och figur 8). I dessa vatten planeras återintroduktion av lökgroda.



Figur 8. Utpekade områden för åtgärder inom projektet SemiAquaticLife i södra delen av Revingefältet.

I betesmarken norr om vägen finns ett vatten som nyligen bildats eftersom en dränering slutat fungera (nr 8, figur 8 och figur 9). Detta kan man fördjupa så att det blir mer lämpligt för lökgröda, större vattensalamander och insekter. Det finns även 4 lämpliga områden (9, 10, 11 och 12, figur 8 och figur 10) där man kan skapa nya vatten.



Figur 9. Vatten som kan restaureras för lökgröda och större vattensalamander genom fördjupning, område 8 (enligt numrering i karta, figur 8).



Figur 10. Områden där nya vatten för bland annat lökgröda kan skapas. Till vänster i figuren område 9 och till höger område 10, 11 och 12 (enligt numrering i karta, figur karta).

Även söder om vägen finns tre lämpliga områden i betesmark (nr 13, 14 och 15, figur 8 och figur 11) där man kan skapa nya vatten för bland annat lökgroda.



Figur 11. Områden där nya vatten för lökgroda kan skapas, område 11, 12 och 13 (enligt numrering i karta, figur 8).

Återintroduktion av lökgroda

Idag finns endast ett fåtal lökgrodor kvar på Revingefältet. För att förstärka, och därmed förhindra att populationen dör ut, kommer stödutsättningar av lökgroda ske. I Ljungavången, ca 40 km från Revinge, finns en av få livskraftiga populationer av lökgroda. Från denna population samlas rom från lökgroda in. Rommen kläcks i bassänger och ynglen utvecklas sedan till större larver (figur 12). Innan metamorfos släpps ynglen ut i de nyskapade vattnen. Åtgärden ska upprepas i tre på varandra följande år. Alternativ population att hämta rom av lökgroda är Tryde, ca 30 km från Revinge. Det finns en population av lökgroda i Frihult, ca 15 km från Revinge, men denna population har en nedåtgående trend och anses därför för känslig för att hämta rom från.



Figur 12. Yngel av lökgroda innan metamorfos.

Stängsling

Inom projektet kan man vid behov stängsla in och sätta grindar vid restaurerade och nygrävda vatten. Befintliga stängsel vid några vatten (nr 1, 4 och 5) kan behöva kompletteras och lagas efter åtgärder. Vid ett vatten (nr 10) ska ett nytt staket sättas upp.

Skyddade/värdefulla områden

Riksintresse

Hela området är Riksintresse för Naturvård enligt MB 3 kap.6.

Strandskydd

Föreslagna våtmarker nr 10, 11 och 12 ligger inom strandskyddat område.

Biotopskydd, Artskydd

För alla vatten som ska restaureras kan det behövas dispens från biotopskyddet. Dispens från Artskyddsförordningen ska inte behövas då åtgärderna görs vid en tid då groddjuren inte finns i vattnet.

Dikningsföretag

Förslagen för våtmarker i södra delen av fältet (figur karta södra, område 12, 13 och 14) ligger inom båtnadsområdet för ett dikningsföretag (12-HÅL-50, Sänkning av Kranke- och Silvåkrasjöarna, år 1890, se även 12-SIL-42 samt Lst-akt 12-LN-7).

Kulturmiljö

Området ingår i Kulturmiljöprogram för Särskilt värdefulla kulturmiljöer (Hammarlunda-Harlösa-Hjularöd-Revingehed-Silvåkra).

Fornminnen

I närheten av småvattnen vid Ellagård (område 7, figur karta norra) finns flera boplatser varav ett ligger på samma plats som de våtmarker som ska restaureras (Objektidentitet: 10132400120001, Koordinater (N/E) 6174945/403668 (SWEREF 99 TM)).

Ingen av de övriga föreslagna åtgärderna ligger inom fornlämningsområden.

Tidsplanering för åtgärder

2016/2017 (vintern)

- Nygrävning av vatten för lökgroda i södra delen av Revingefältet (figur karta).
- Stängsling vid behov

2017

- Restaurering av vatten i norra delen av Revingefältet (figur karta) samt vatten i område 9 i södra delen av Revingefältet (figur karta).
- Stängsling vid behov
- Återintroduktion av lökgroda i nygrävda vatten i södra delen av fältet.

2018

- Återintroduktion av lökgroda i nygrävda vatten i södra delen av fältet.

2019

- Återintroduktion av lökgroda i nygrävda vatten i södra delen av fältet.

2020

- Inventering av groddjur inom åtgärdsområdena
- Inventering av citronfläckad kärtrrollslända och bredkantad dykare inom åtgärdsområdena

Information

Information till markägare, arrendator och kommun ges kontinuerligt i det miljö- och naturvårdsarbete som sker i ÖMAS-gruppen (årliga möten).

- Informationsmail till markägare och arrendator med löpande information om projektet.
- Informationsmöten och exkursion i området för att visa på de åtgärder som görs samt information om groddjur och evertebrater.
- Informationsskyltar vid lämpliga platser i området, sammanlagt 4 stycken
- Hemsida där information om restaureringsåtgärder läggs ut kontinuerligt

Uppföljning av åtgärder

Inom projektet kommer inventering av groddjur och evertebrater göras i slutet av projektet för att se om åtgärdena haft effekt.

Långsiktig skötsel

Betesdjuren på Revingefältet kommer att minska risken för igenväxning av restaurerade och nygrävda vatten.

Bilaga 1. Våtmarker Revinge

Se kartor för våtmarkernas samt massornas placering. Alla våtmarker ligger på i betesmark på militärt övningsfält (karta 1). Hela fältet tillhör Kävlingeåns avrinningsområde (92) och ligger i Lunds kommun. Våtmarker 1-4 (karta 2) ligger inom delavrinningsområdet Ovan Sularpsbäcken (AROID: 618280-134626) och våtmarkerna 5-15 (karta 3 och karta 4) ligger inom delavrinningsområdet Utloppet av Krankesjön (AROID: 617754-135308). Alla befintliga vatten restaureras under höst/vinter när groddjuren inte finns i vattnen.

Område 1

Det finns en befintlig damm (1A) med väldigt branta kanter. Dessa ska fasas av för att gynna bl a lökgroda och större vattensalamander.

	Våtmark 1A
Fastighet	Revinge 1:12
Mittkoordinater (SWEREF 99 TM)	6176092/401786
Anläggningssätt	schaktning, avfasning av kanter
Vattenyta (m²)	1 000 (inkl. befintlig vattenyta)
Våtmarksyta (m²)	1 100
Schaktdjup (m)	
Schaktmassor (m³)	200
Vattenförsörjning	grundvatten

Område 2

Det finns ett antal små vatten (2A-K) som har anlagts för strandpadda. Dessa börjar växa igen och är i behov av rensning. Grässvålen fasas bort (ca 0,1 m) så öppna vattenspeglar skapas (egentligen ett större våtmarksområde med ett antal mindre djuphålör).

	Våtmark 2A	Våtmark 2B
Fastighet	Revinge 1:12	Revinge 1:12
Mittkoordinater (SWEREF 99 TM)	6176045/401681	6176034/401697
Anläggningssätt	schaktning, avfasning av grässvål	schaktning, avfasning av grässvål
Vattenyta (m²)	100	125
Våtmarksyta (m²)	150	190
Schaktdjup (m)	0,1	0,1
Schaktmassor (m³)	13	16
Vattenförsörjning	grundvatten	grundvatten

	Våtmark 2C	Våtmark 2D
Fastighet	Revinge 1:12	Revinge 1:12
Mittkoordinater (SWEREF 99 TM)	6176046/401707	6176029/401715
Anläggningssätt	schaktning, avfasning av grässvål	schaktning, avfasning av grässvål
Vattenyta (m ²)	75	65
Våtmarksyta (m ²)	110	95
Schaktdjup (m)	0,1	0,1
Schaktmassor (m ³)	10	8
Vattenförsörjning	grundvatten	grundvatten

	Våtmark 2E	Våtmark 2F
Fastighet	Revinge 1:12	Revinge 1:12
Mittkoordinater (SWEREF 99 TM)	6176030/401730	6176016/401730
Anläggningssätt	schaktning, avfasning av grässvål	schaktning, avfasning av grässvål
Vattenyta (m ²)	25	45
Våtmarksyta (m ²)	40	70
Schaktdjup (m)	0,1	0,1
Schaktmassor (m ³)	3,5	6
Vattenförsörjning	grundvatten	grundvatten

	Våtmark 2G	Våtmark 2H
Fastighet	Revinge 1:12	Revinge 1:12
Mittkoordinater (SWEREF 99 TM)	6176005/401741	6176006/401764
Anläggningssätt	schaktning, avfasning av grässvål	schaktning, avfasning av grässvål
Vattenyta (m ²)	50	115
Våtmarksyta (m ²)	75	170
Schaktdjup (m)	0,1	0,1
Schaktmassor (m ³)	6,5	15
Vattenförsörjning	grundvatten	grundvatten

	Våtmark 2I	Våtmark 2J
Fastighet	Revinge 1:12	Revinge 1:12
Mittkoordinater (SWEREF 99 TM)	6176006/401775	6175996/401778
Anläggningssätt	schaktning, avfasning av grässvål	schaktning, avfasning av grässvål
Vattenyta (m ²)	25	70
Våtmarksyta (m ²)	40	105
Schaktdjup (m)	0,1	0,1
Schaktmassor (m ³)	3,5	9
Vattenförsörjning	grundvatten	grundvatten

	Våtmark 2K
Fastighet	Revinge 1:12
Mittkoordinater (SWEREF 99 TM)	6175974/401764
Anläggningssätt	schaktning, avfasning av grässvål
Vattenyta (m²)	80
Våtmarksyta (m²)	120
Schaktdjup (m)	0,1
Schaktmassor (m³)	10,5
Vattenförsörjning	grundvatten

Område 3

Det finns ett antal små vatten (3A-D) som har anlagts för strandpadda. Dessa börjar växa igen och är i behov av rensning. Grässvålen fasas bort (ca 0,1 m) så öppna vattenspeglar skapas (egentligen två större våtmarksområden med mindre djuphålör).

	Våtmark 3A	Våtmark 3B
Fastighet	Revinge 1:12	Revinge 1:12
Mittkoordinater (SWEREF 99 TM)	6175366/401247	6175349/401229
Anläggningssätt	schaktning, avfasning av grässvål	schaktning, avfasning av grässvål
Vattenyta (m²)	900	100
Våtmarksyta (m²)	1350	150
Schaktdjup (m)	0,1	0,1
Schaktmassor (m³)	117	13
Vattenförsörjning	grundvatten	grundvatten

	Våtmark 3C	Våtmark 3D
Fastighet	Revinge 1:12	Revinge 1:12
Mittkoordinater (SWEREF 99 TM)	6175339/401271	6175304/401372
Anläggningssätt	schaktning, avfasning av grässvål	schaktning, avfasning av grässvål
Vattenyta (m²)	400	275
Våtmarksyta (m²)	600	410
Schaktdjup (m)	0,1	0,1
Schaktmassor (m³)	52	36
Vattenförsörjning	grundvatten	grundvatten

Område 4

Ett vatten med branta kanter och med väldigt mycket vattenpest. Kanterna på vattnet ska fasas av och vattenpesten tas bort för att gynna bl a lökroda, större vattensalamander och citronfläckad kärrtrolslända. Vattenpesten bekämpas genom en kombination av manuell rensning och övertäckning av vattnet efter groddjurens säsong. Täckningen tas bort tidigt på våren följande år.

Våtmark 4A	
Fastighet	Revinge 1:12
Mittkoordinater (SWEREF 99 TM)	6175514/401764
Anläggningssätt	schaktning, avfasning av kanter
Vattenyta (m²)	525 (inkl. befintlig vattenyta)
Våtmarksyta (m²)	600
Schaktdjup (m)	
Schaktmassor (m³)	
Vattenförsörjning	grundvatten

Område 5

Ett vatten med branta kanter i öster och söder som ska fasas av för att gynna bl a lökroda och större vattensalamander.

Våtmark 5A	
Fastighet	Revinge 1:12
Mittkoordinater (SWEREF 99 TM)	6175514/401764
Anläggningssätt	schaktning, avfasning av kanter
Vattenyta (m²)	2 600 (inkl. befintlig vattenyta)
Våtmarksyta (m²)	3 000
Schaktdjup (m)	
Schaktmassor (m³)	200
Vattenförsörjning	grundvatten

Område 6

Det finns ett antal små vatten (6A-F) som har anlagts för strandpadda. Dessa börjar växa igen och är i behov av rensning. Grässvålen fasas bort (ca 0,1 m) så öppna vattenspeglar skapas (egentligen två större våtmarksområden med ett antal mindre djuphålur).

	Våtmark 6A	Våtmark 6B
Fastighet	Revinge 1:12	Revinge 1:12
Mittkoordinater (SWEREF 99 TM)	6175103/403382	6175092/403384
Anläggningssätt	schaktning, avfasning av grässvål	schaktning, avfasning av grässvål
Vattenyta (m ²)	90	65
Våtmarksyta (m ²)	135	100
Schaktdjup (m)	0,1	0,1
Schaktmassor (m ³)	12	8,5
Vattenförsörjning	grundvatten	grundvatten

	Våtmark 6C	Våtmark 6D
Fastighet	Revinge 1:12	Revinge 1:12
Mittkoordinater (SWEREF 99 TM)	6175078/403386	6175066/403420
Anläggningssätt	schaktning, avfasning av grässvål	schaktning, avfasning av grässvål
Vattenyta (m ²)	85	40
Våtmarksyta (m ²)	130	60
Schaktdjup (m)	0,1	0,1
Schaktmassor (m ³)	11	5
Vattenförsörjning	grundvatten	grundvatten

	Våtmark 6E	Våtmark 6F
Fastighet	Revinge 1:12	Revinge 1:12
Mittkoordinater (SWEREF 99 TM)	6175068/403431	6175081/403456
Anläggningssätt	schaktning, avfasning av grässvål	schaktning, avfasning av grässvål
Vattenyta (m ²)	35	45
Våtmarksyta (m ²)	55	70
Schaktdjup (m)	0,1	0,1
Schaktmassor (m ³)	4,5	6
Vattenförsörjning	grundvatten	grundvatten

Område 7

Det finns ett antal små vatten (7A-E) som har anlagts för strandpadda. Dessa börjar växa igen och är i behov av rensning. Grässvålen fasas bort (ca 0,1 m) så öppna vattenspeglar skapas (egentligen två större våtmarksområden med ett antal mindre djuphålur).

	Våtmark 7A	Våtmark 7B
Fastighet	Revinge 1:12	Revinge 1:12
Mittkoordinater (SWEREF 99 TM)	6174900/403535	6174910/403591
Anläggningssätt	schaktning, avfasning av grässvål	schaktning, avfasning av grässvål
Vattenyta (m ²)	30	20
Våtmarksyta (m ²)	45	30
Schaktdjup (m)	0,1	0,1
Schaktmassor (m ³)	4	2,6
Vattenförsörjning	grundvatten	grundvatten

	Våtmark 7C	Våtmark 7D
Fastighet	Revinge 1:12	Revinge 1:12
Mittkoordinater (SWEREF 99 TM)	6174913/403609	6174916/403621
Anläggningssätt	schaktning, avfasning av grässvål	schaktning, avfasning av grässvål
Vattenyta (m ²)	25	45
Våtmarksyta (m ²)	40	70
Schaktdjup (m)	0,1	0,1
Schaktmassor (m ³)	3,5	6
Vattenförsörjning	grundvatten	grundvatten

	Våtmark 7E
Fastighet	Revinge 1:12
Mittkoordinater (SWEREF 99 TM)	6174945/403622
Anläggningssätt	schaktning, avfasning av grässvål
Vattenyta (m ²)	35
Våtmarksyta (m ²)	55
Schaktdjup (m)	0,1
Schaktmassor (m ³)	4,5
Vattenförsörjning	grundvatten

Område 8

Det finns en befintlig våtmark (1A) som är väldigt grund. Våtmarken har uppstått när en dränering gått sönder. Våtmarken ska fördjupas för att gynna bl a lökgröda, större vattensalamander och citronfläckad kärrtrollslända.

Våtmark 8A	
Fastighet	Silvåkra 1:34
Mittkoordinater (SWEREF 99 TM)	6172226/404605
Anläggningssätt	schaktning, fördjupning
Vattenyta (m ²)	600 (inkl. befintlig vattenyta)
Våtmarksyta (m ²)	1200
Schaktdjup, medel (m)	0,5
Schaktmassor (m ³)	400
Vattenförsörjning	grundvatten

Område 9

I en fuktigare svacka skapas en ny våtmark för att gynna bl a lökgröda, större vattensalamander och citronfläckad kärrtrollslända.

Våtmark 9A	
Fastighet	Silvåkra 1:34
Mittkoordinater (SWEREF 99 TM)	6172335/404625
Anläggningssätt	schaktning, nyanläggning
Vattenyta (m ²)	350
Våtmarksyta (m ²)	700
Schaktdjup, medel (m)	0,7
Schaktmassor (m ³)	320
Vattenförsörjning	grundvatten

Område 10

I en fuktigare svacka skapas en ny våtmark för att gynna bl a lökgröda, större vattensalamander och citronfläckad kärrtrollslända.

Våtmark 10A	
Fastighet	Silvåkra 1:34
Mittkoordinater (SWEREF 99 TM)	6172370/404963
Anläggningssätt	schaktning, nyanläggning
Vattenyta (m ²)	1500
Våtmarksyta (m ²)	3000
Schaktdjup, medel (m)	0,7
Schaktmassor (m ³)	1365
Vattenförsörjning	grundvatten

Område 11

I en fuktigare svacka skapas en ny våtmark för att gynna bl a lökgroda, större vattensalamander och citronfläckad kärrtrollslända.

Våtmark 11A	
Fastighet	Silvåkra 1:34
Mittkoordinater (SWEREF 99 TM)	6172330/405068
Anläggningssätt	schaktning, nyanläggning
Vattenyta (m ²)	330
Våtmarksyta (m ²)	660
Schaktdjup, medel (m)	0,7
Schaktmassor (m ³)	300
Vattenförsörjning	grundvatten

Område 12

I en fuktigare svacka skapas en ny våtmark för att gynna bl a lökgroda, större vattensalamander och citronfläckad kärrtrollslända.

Våtmark 12A	
Fastighet	Silvåkra 1:34
Mittkoordinater (SWEREF 99 TM)	6172386/405170
Anläggningssätt	schaktning, nyanläggning
Vattenyta (m ²)	675
Våtmarksyta (m ²)	1350
Schaktdjup, medel (m)	0,7
Schaktmassor (m ³)	615
Vattenförsörjning	grundvatten

Område 13

I en fuktigare svacka skapas en ny våtmark för att gynna bl a lökgroda, större vattensalamander och citronfläckad kärrtrollslända.

Våtmark 13A	
Fastighet	Silvåkra 1:34
Mittkoordinater (SWEREF 99 TM)	6171955/404732
Anläggningssätt	schaktning, nyanläggning
Vattenyta (m ²)	850
Våtmarksyta (m ²)	1700
Schaktdjup, medel (m)	0,7
Schaktmassor (m ³)	775
Vattenförsörjning	grundvatten

Område 14

I en fuktigare svacka skapas två nya våtmarker för att gynna bl a lökroda, större vattensalamander och citronfläckad kärrtrollslända.

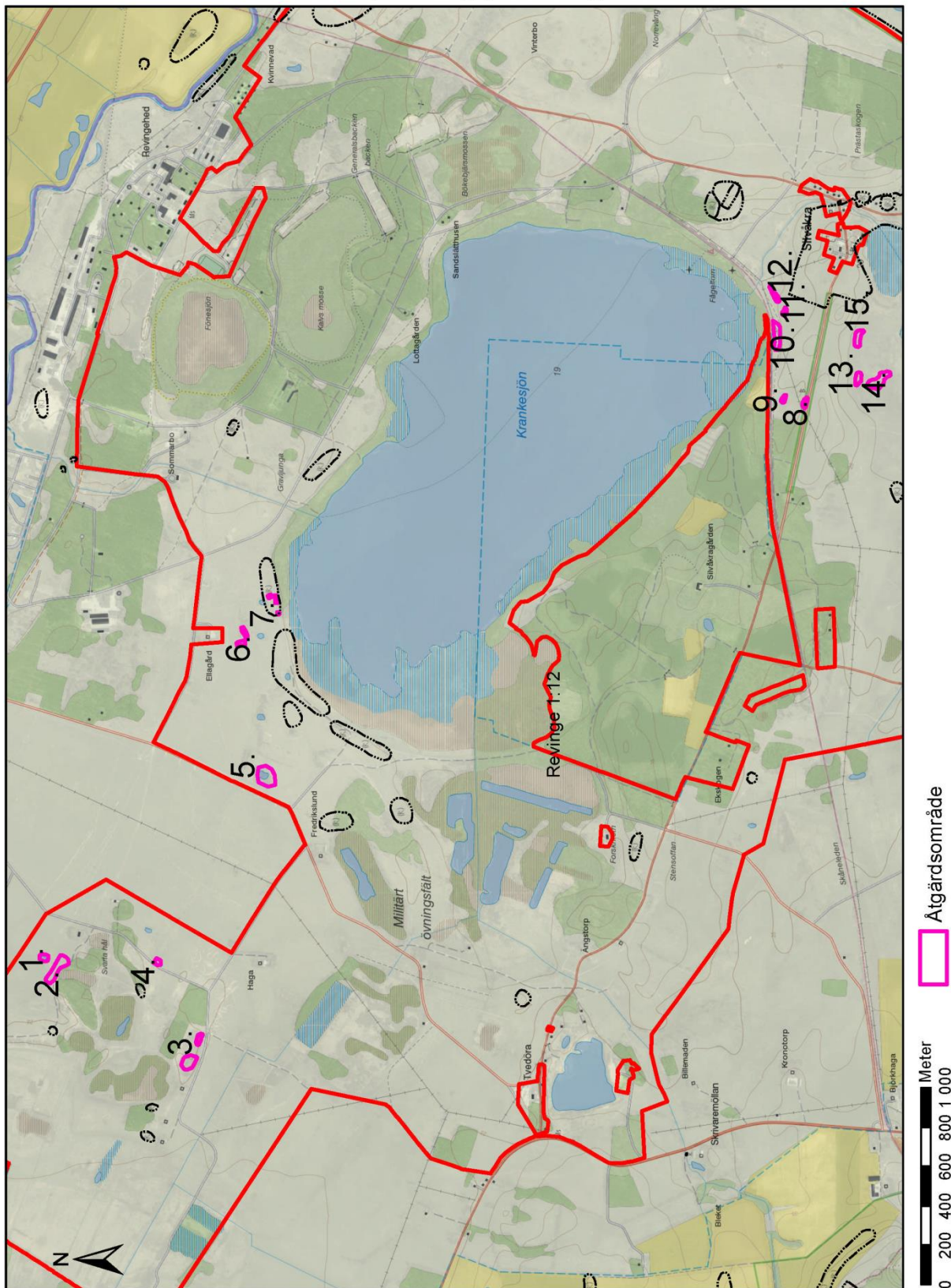
	Våtmark 14A	Våtmark 14B
Fastighet	Silvåkra 1:34	Silvåkra 1:34
Mittkoordinater (SWEREF 99 TM)	6171821/404747	6171866/404704
Anläggningssätt	schaktning, nyanläggning	schaktning, nyanläggning
Vattenyta (m²)	850	1600
Våtmarksyta (m²)	1700	3200
Schaktdjup, medel (m)	0,7	0,7
Schaktmassor (m³)	775	1460
Vattenförsörjning	grundvatten	grundvatten

Område 15

I en fuktigare svacka skapas en ny våtmark för att gynna bl a lökroda, större vattensalamander och citronfläckad kärrtrollslända.

	Våtmark 1A
Fastighet	Silvåkra 1:34
Mittkoordinater (SWEREF 99 TM)	6171959/404928
Anläggningssätt	schaktning, nyanläggning
Vattenyta (m²)	850
Våtmarksyta (m²)	1700
Schaktdjup, medel (m)	0,7
Schaktmassor (m³)	775
Vattenförsörjning	grundvatten

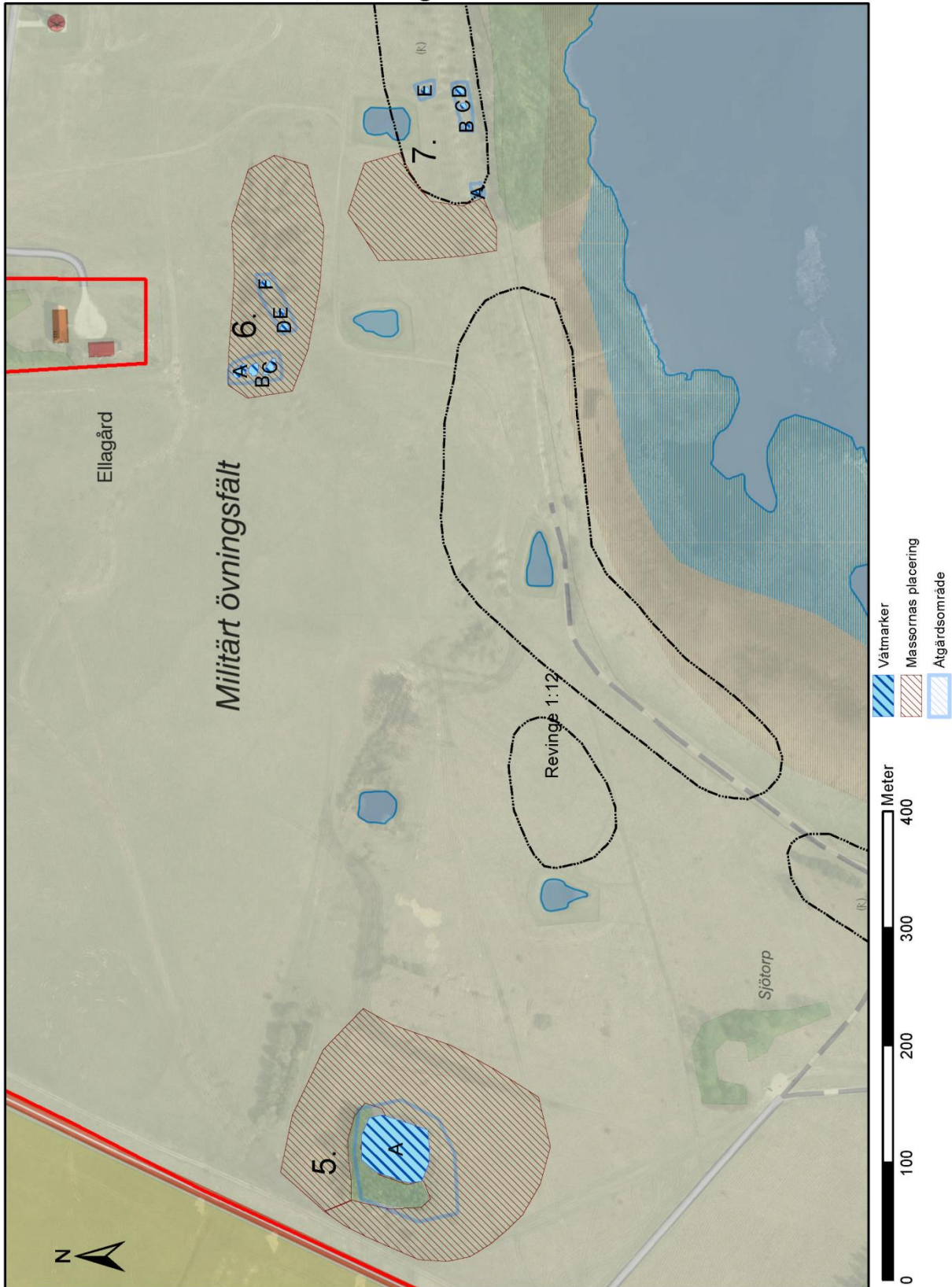
Karta 1. Översikt våtmarkernas placering på Revingefältet



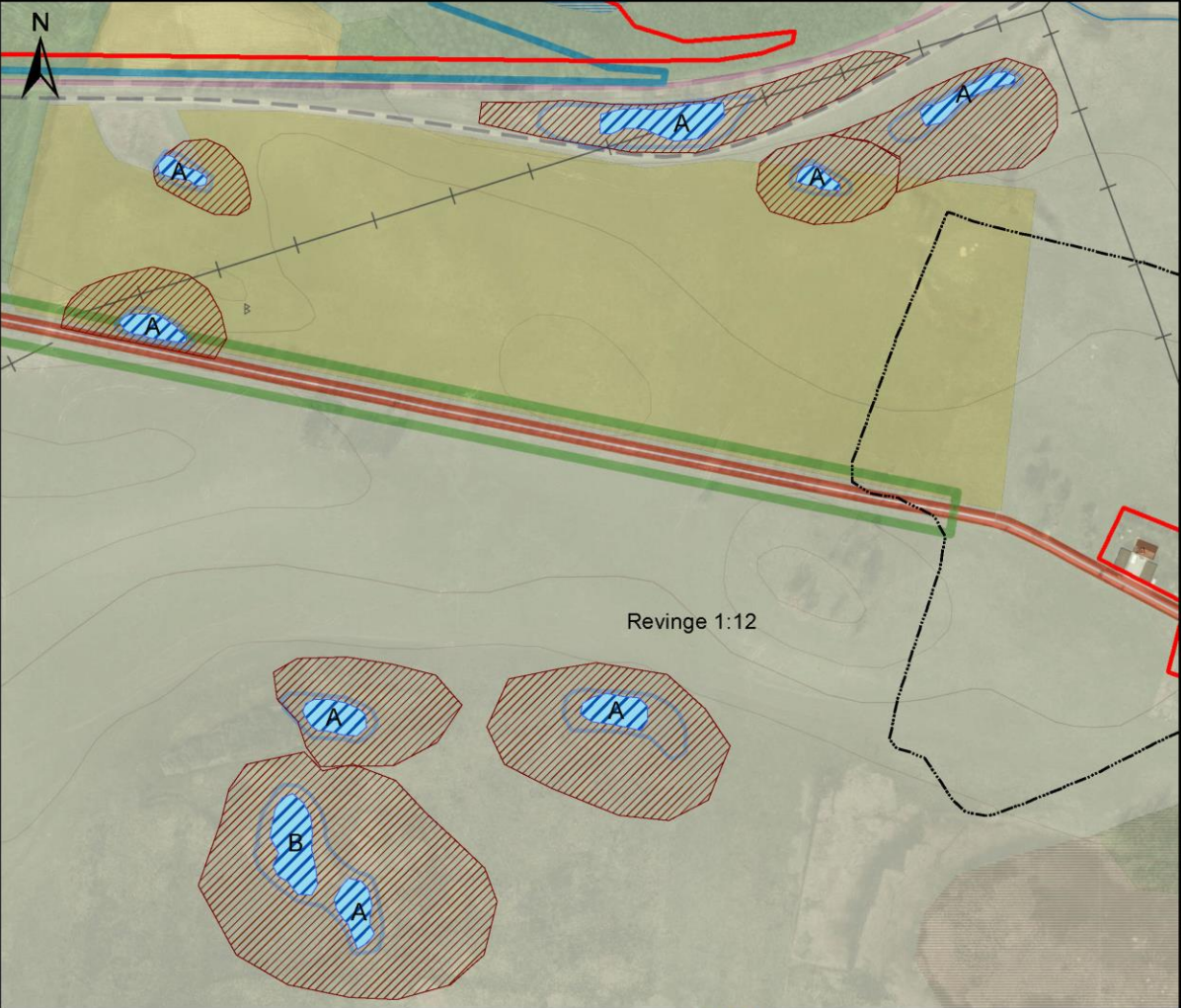
Karta 2. Våtmark 1-4, Revingefältet



Karta 3. Våtmark 5-7, Revingefältet



Karta 4. Våtmark 8-15, Revingefältet



0 100 200 300 400 Meter

- Våtmarker
- Massornas placering
- Åtgärdsområde

Åtgärdsplanen beskriver vad som ska göras inom Natura 2000-området Revingefältet (SE0430113) för att nå de mål som är uppsatta inom Life projektet "SemiAquaticLife – Recreating habitat complexity for semi-aquatic fauna"

Projektet syftar till att återställa och förbättra bevarandestatusen för grod- och kräldjur och vatteninsekter i Natura-2000-områden i södra Sverige (11 områden), Danmark (18 områden), och norra Tyskland (9 områden). Målet är att säkerställa livskraftiga metapopulationer av arter som anges i bilaga II-V. Ett annat mål är att öka medvetenhet och förståelse bland berörda parter och allmänheten om behovet av restaureringsåtgärder för semiaquatic fauna samt grod- och kräldjur.



Länsstyrelsen
Skåne

www.lansstyrelsen.se/skane

SemiAquatic
Life

