



Länssstyrelsen
Skåne

SemiAquatic
Life



Åtgärdsplan för Natura 2000-området Ravlunda skjutfält, SE0420240, Simrishamns kommun



Version 2016-12-13

Titel: Åtgärdsplanför Natura 2000-området Ravlunda
skjutfält, SE0420240, Simrishamns kommun

Utgiven av: Länsstyrelsen Skåne

Författare: Marika Stenberg och Per Nyström, Ekoll AB

Beställning: Länsstyrelsen Skåne
205 15 Malmö
Telefon 010-224 10 00

Copyright: Länsstyrelsen Skåne

Diarienummer: Xxxxxx

ISBN: xxx-xx-xxxxx-xx-x

Rapportnummer: xxxx:xx

Layout: Xxxxx Xxxxx

Tryckeri, upplaga: Länsstyrelsen Skåne, xxx ex

Tryckår: 20XX

Omslagsbild: Vy över norra delen av Ravlunda skjutfält, foto:
Marika Stenberg

Innehåll

Inledning.....	4
Beskrivning av området.....	4
Uppgifter om området	4
Allmän beskrivning av området.....	4
Biologiska bevarandevärden.....	5
Planerade åtgärder.....	5
Inventeringar innan åtgärder.....	6
Flora och fauna.....	6
Groddjur.....	7
Evertebrater	7
Restaurering och nygrävning av vatten.....	7
Skyddade/värdefulla områden.....	10
Riksintresse.....	10
Biotopskydd, Artskydd.....	11
Dikningsföretag	11
Strandskydd.....	11
Kulturmiljö	11
Tidsplanering för åtgärder.....	11
Information	12
Uppföljning av åtgärder.....	12
Långsiktig skötsel.....	12
Bilaga 1. Våtmarker Ravlunda	13

Inledning

Åtgärdsplanen beskriver vad som ska göras inom området för att nå de mål som är uppsatta inom Life projektet SemiAquaticLife – ”Recreating habitat complexity for semi-aquatic fauna”.

Projektet syftar till att återställa och förbättra bevarandestatusen för grod- och kräldjur och vatteninsekter i Natura-2000-områden i södra Sverige (11), Danmark (18), och norra Tyskland (9). Målet är att säkerställa livskraftiga metapopulationer av arter som anges i bilaga II-V i EU:s Art- och habitatdirektiv. Ett annat mål är att öka medvetenhet och förståelse bland berörda parter och allmänheten om behovet av restaureringsåtgärder för semiakvatiska insekter samt grod- och kräldjur.

Projektet finansieras av EU Life Nature (Project LIFE14 NAT/SE/000201).

Beskrivning av området

Uppgifter om området

Natura 2000-område:	SE0420240
Län:	Skåne
Kommun:	Simrishamn
Markägare:	Staten genom Fortifikationsverket
Förvaltare:	Fortifikationsverket/Länsstyrelsen Skåne

Allmän beskrivning av området

Området är ett militärt övnings- och skjutfält. Fältet nyttjas huvudsakligen för skarpskjutningar av olika förband. Skjutverksamheten på Ravlunda skjutfält omfattar allt från mindre skyttegrupper till tillämpad skjutning i mekaniserad bataljons anfall med understöd av artilleri och luftvärn. Stora delar av området präglas av denna verksamhet vilket bland annat leder till att öppna sandiga partier skapas. Denna typ av ”störda miljöer” är viktiga för en del arter, inte minst finns det många hotade insekter som är helt beroende av dessa miljöer.

På de öppna markerna skapar det kontinuerliga markslitaget förutsättningar för en rik sandstärps- och gräsmarksvegetation. Ravlunda skjutfält betas av får, nötkreatur, hästar och lamadjur. Djurstallar finns på ett flertal ställen på både södra och norra fältet. Hela driften är ekologisk.

Under sommaren då övningar inte förekommer på fältet är fältet öppet och är mycket välbesökt av allmänheten och turister.

Biologiska bevarandevärden

Fältets högsta naturvärden är kopplade till den naturliga gräsmarken och angränsande skogsmiljöer. På Ravlunda skjutfält finns bl.a. den mycket ovanliga naturtypen sandstäpp. På fältet finns en mängd rödlistade arter och arter upptagna i Natura 2000. Det finns även en del småvatten som är viktiga för groddjur och trollsländor och andra rödlistade arter och/eller arter som är upptagna i EU:s Art- och habitatdirektiv som är knutna till småvatten, våtmarker och kärrområden (tabell 1).

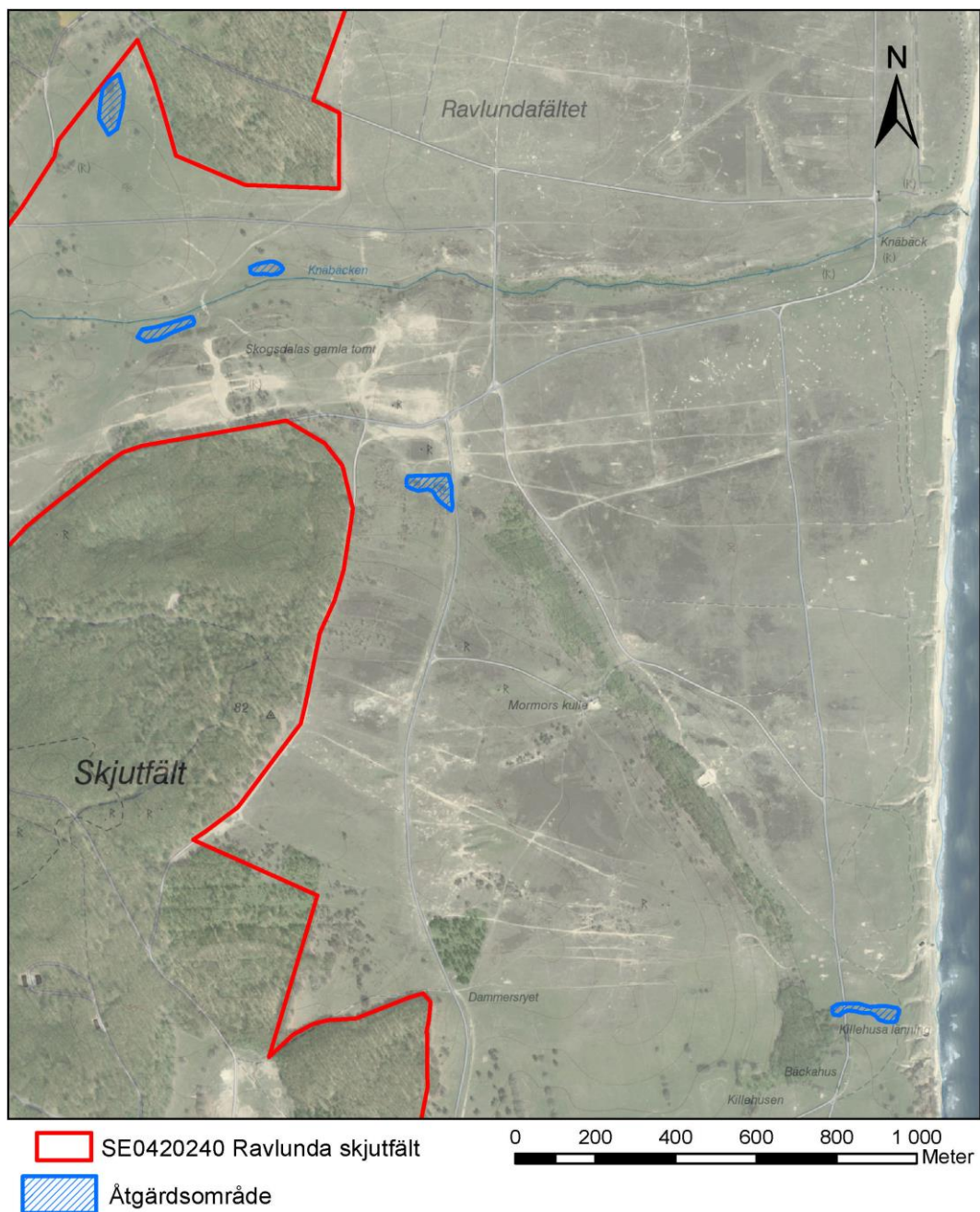
Tabell 1. På Ravlunda skjutfält förekommande groddjursarter, rödlistade arter och/eller arter som är upptagna i EU:s Art- och habitatdirektiv som är knutna till småvatten, våtmarker och kärrområden. Rödlistekategori enligt rödlistan 2015.

Svenskt namn	Latinska namn	Rödlistekategori	Art- och habitat direktivet
större vattensalamander	<i>Triturus cristatus</i>	LC	bilaga 2
strandpadda	<i>Epidalea calamita</i>	VU	bilaga 4
åkergroda	<i>Rana arvalis</i>		bilaga 4
mindre vattensalamander	<i>Lissotriton vulgaris</i>		
citronfläckad kärrtrollslända	<i>Leucorrhinia pectoralis</i>		bilaga 2
puvrad kärrtrollslända	<i>Leucorrhinia albifrons</i>		

De välbetade, sandiga markerna med bra övervintringsområden (lövskogsområden) lämpar sig väl för groddjur som strandpadda, långbensgroda, lövgroda och större vattensalamander. De öppna områdena är lätta för groddjuren att röra sig i och fungerar även som födosöksområden. Trafikintensiteten är dessutom mycket låg, vilket är en förutsättning för att groddjuren ska kunna uppnå en god bevarandestatus. Området har potential att hålla en livskraftig population av strandpadda om man skapar fler små grunda vatten, och för övriga groddjur och trollsländor om man restaurerar några befintliga vatten genom att ta bort vattenpest.

Planerade åtgärder

Åtgärderna som planeras på Ravlunda skjutfält (figur 1) kommer att riktas främst mot strandpadda, men även gynna långbensgroda, lövgroda, större vattensalamander, citronfläckad kärrtrollslända och pudrad kärrtrollslända som alla finns på fältet. Totalt kommer ca 2 500 m² våtmarker att restaureras och ca 7 500 m² våtmarker att skapas.



Figur 1. Översiktskarta över åtgärdsområde inom SemiAquaticLife på Ravlunda skjutfält.

Inventeringar innan åtgärder

Flora och fauna

Då det förekommer ett stort antal rödlistade arter (såväl flora som fauna) på Ravlunda skjutfält har det gjorts en översiktlig florainventering inom de områden där åtgärder planeras för att undvika konflikter med känslig flora och fauna (referens till flora- och fauna inventeringen). Inventering av dagfjärilar och deras värdväxter gjordes i samband med florainventeringen. Inom områdena som är utpekade för åtgärder finns endast trivial flora och inga livsmiljöer för rödlistade fjärilar eller sandlevande insekter.

Groddjur

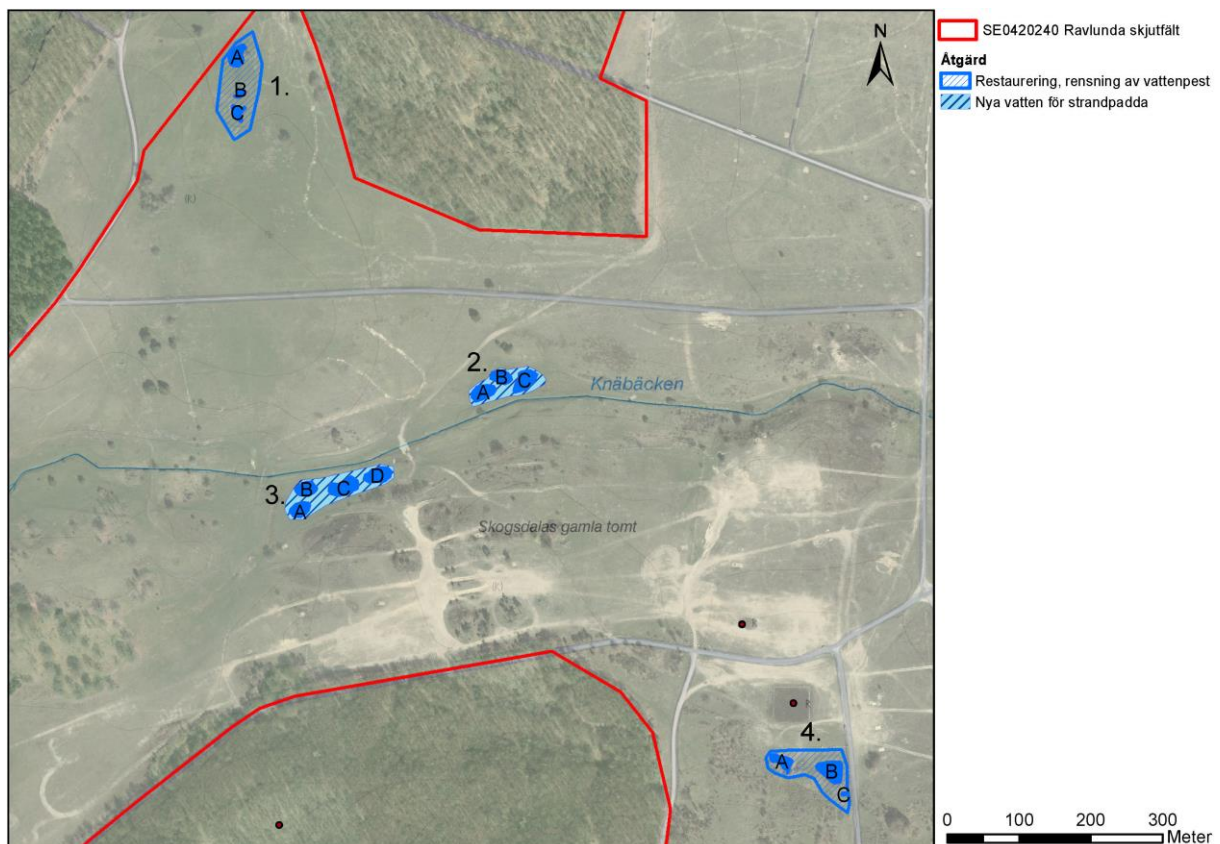
Inventering av strandpadda, långbensgroda, större vattensalamander och lövgroda gjordes under våren 2016 i 8 vatten på Ravlunda skjutfält. I norra delen av fältet hördes totalt 71 spelande hanar av lövgroda (fördelat på 5 vatten) och 183 romklumpar av långbensgroda observerades (fördelat på 6 vatten). Större vattensalamander fanns i 7 vatten och mindre vattensalamander i 5 vatten. I södra delen av fältet observerades inga groddjur. Strandpaddan har inte hörts på fältet under senare år, men i år (2016) finns spel av 5 hanar inrapporterade på Artportalen. De hördes från området norr om Flodahusdammen, troligen precis utanför Natura 2000-området. När vi besökte fältet hördes inga strandpaddor inom området.

Evertebrater

Trollsländor observerades med kikare under sommaren 2016. I norra delen av Ravlundafältet observerades citronfläckad kärrtrollslända i 2 vatten. Andra förekommande arter var mosaiktrollslända, fyrfläckad trollslända, bred trollslända och ängstrollslända. I södra delen observerades inga trollsländor. Pudrad kärrtrollslända observerades i norra delen av fältet (fast precis utanför Natura-2000 området, vid Flodahusdammen).

Restaurering och nygrävning av vatten

I norra delen av Ravlunda skjutfält finns två områden där det finns befintliga småvatten (område 1 och 4 i figur 2). För mer detaljerad information om planerade våtmarker se Bilaga 1.



Figur 2. Utpekade områden för åtgärder inom projektet SemiAquaticLife i norra delen av Ravlunda skjutfält. Inom område 1 finns tre vatten och inom område 4 finns två vatten. Dessa vatten har koloniserats med vattenpest och flera är av permanent karaktär (figur 3-5). Inom område 2 och 3 finns inga vatten idag.

Området längst i norr (område 1 på figur 2) består av tre mindre vatten (figur 3) och område 4 (figur 4) består också av två vatten. I alla dessa finns vattenpest som ska tas bort för att göra vattnen mer lämpliga för groddjur och trollsländor. Vattenpesten (figur 5) bekämpas genom en kombination av uttorkning, manuell rensning och övertäckning av vattnet efter groddjurens säsong. Övertäckningen tas bort tidigt på våren följande år. I område 4 (figur 4) finns två vatten med citronfläckad kärtrrollslända. I dessa kommer vattenpesten att tas bort under olika år samtidigt som eventuella larver av citronfläckad kärtrrollslända håvas upp innan åtgärd och flyttas till vattnet intill.



Figur 3. Vatten där vattenpest ska tas bort i område 1 (enligt numrering i figur 2). Överst till vänster: våtmark 1A, till höger: våtmark 1B och nederst till vänster: våtmark 1C.



Figur 4. Område 4 (enligt numrering i figur 2) med tre vatten där vattenpest ska tas bort. Till vänster: våtmark 4C och 4B och till höger: våtmark 4A.



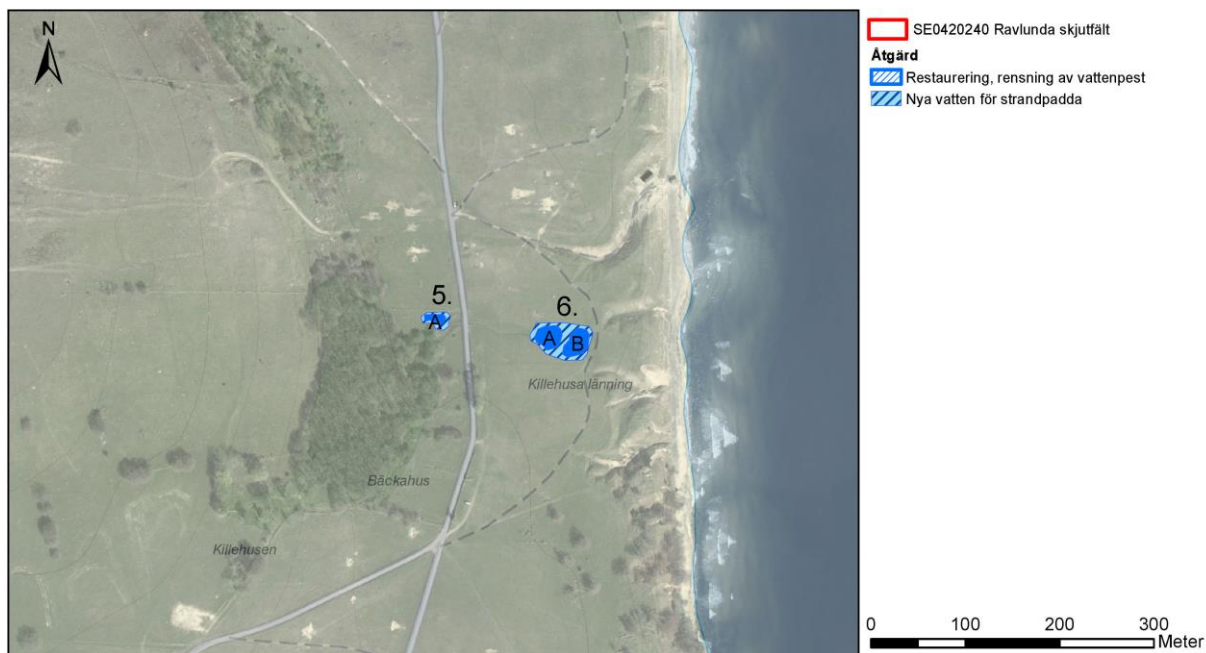
Figur 5. Vattenpest i våtmark 1C (enligt numrering i figur 2)

Det finns även två områden där man kan skapa nya grunda vatten för strandpadda (område 2 och 3 i figur 2, figur 6).



Figur 6. Områden där nya grunda vatten ska anläggas för strandpadda. Till höger område 2 (enligt numrering i karta, figur 2) och till vänster område 3.

I södra delen av Ravlunda skjutfält finns två mindre områden som är lämpliga för anläggning av nya grunda vatten för strandpadda (område 5 och 6 i figur 7 och figur 8).



Figur 7. Utpekade områden för åtgärder inom projektet SemiAquaticLife i södra delen av Ravlunda skjutfält.



Figur 8. Områden där nya grunda vatten för strandpadda kan skapas. Till vänster i figuren område 5 och till höger område 6 (enligt numrering i karta, figur 7).

Skyddade/värdefulla områden

Riksintresse

Hela området är Riksintresse för Naturvård (Verkeån med dalgång) och Riksintresse för Friluftsliv (Kuststräckan Åhus-Simrishamn-Vik med Stenshuvud-Verkeån) enligt MB 3 kap.6 samt Riksintresse för Rörligt friluftsliv (Kustområdet i Skåne från Örnahusen söder om Skillinge till Åhus) enligt Regeringen SFS 1987:247, 1 juli 1987.

Biotopskydd, Artskydd

För alla vatten som ska restaureras behövs dispens från biotopskyddet. Dispens från Artskyddsförordningen ska inte behövas då vi gör åtgärderna vid en tid då groddjuren inte finns i vattnet.

Dikningsföretag

Förslagna våtmarker i norra delen av fältet (område 2 och 3, figur 2) ligger inom båtlandsområdet för ett dikningsföretag (11-KLS-254, Östakra, år 1921).

Strandskydd

Förslagna våtmarker i område 2 och 3 (figur 2) ligger inom strandskyddat område.

Kulturmiljö

Området 5 och 6 (figur 7) ingår i Kulturmiljöprogram för kulturmiljöstråk (Skånelinjen Per-Albin-linjen och Ålakusten). Hela området ingår även i Kulturmiljöprogram för Särskilt värdefulla kulturmiljöer (Andrarum-Kivik) och är ett Riksintresse för kulturmiljövård (Haväng-Vitemölla).

Tidsplanering för åtgärder

2016/2017 (vintern)

- Nygrävning av vatten för strandpadda.

2017

- Restaurering av vatten (ta bort vattenpest).
- Stödutsättning av strandpadda i nygrävda vatten.

2018

- Restaurering av vatten (ta bort vattenpest).
- Stödutsättning av strandpadda i nygrävda vatten.

2019

- Stödutsättning av strandpadda i nygrävda vatten.

2020

- Inventering av groddjur inom åtgärdsområdena
- Inventering av citronfläckad kärrtrollslända och pudrad kärrtrollslända inom åtgärdsområden

Information

Information till markägare, arrendator och kommun ges kontinuerligt i det miljö- och naturvårdsarbete som sker i ÖMAS-gruppen (årliga möten).

- Informationsmail till markägare och arrendator med löpande information om projektet.
- Informationsmöten och exkursion i området för att visa på de åtgärder som görs samt information om groddjur och evertebrater.
- Informationsskyltar vid lämpliga platser i området, sammanlagt 4 stycken
- Hemsida där information om restaureringsåtgärder läggs ut kontinuerligt

Uppföljning av åtgärder

Inom projektet kommer inventering av groddjur och evertebrater göras i slutet av projektet för att se om åtgärderna haft effekt. Samtidigt kontrolleras att vattenpesten försvunnit.

Långsiktig skötsel

Betesdjuren på Ravlunda skjutfält kommer även i fortsättningen att minska risken för igenväxning av restaurerade och nygrävda vatten.

Bilaga 1. Våtmarker Ravlunda

Se kartor för våtmarkernas samt massornas placering. Alla våtmarker ligger på i betesmark på militärt skjut- och övningsfält (karta 1). Hela fältet tillhör avrinningsområde 88/89 (mellan Helgeå och Nybroån) och ligger i Simrishamns kommun. Område 1 (karta 2) ligger inom delavrinningsområdet Mynningen i havet (AROID: 618318-139736) och våtmarkerna 5-15 (karta 2, karta 3 och karta 4) ligger inom delavrinningsområdet Mellan Julebodaån och Verkaån (AROID: 618067-139851). Alla befintliga vatten restaureras under höst/vinter när groddjuren inte finns i vattnen.

Område 1

Ett område med tre anlagda småvatten (1A-C, karta 2). Våtmarkerna anlades i syfte att gynna strandpadda, men är något djupa för att passa arten. Istället finns bl a större vattensalamander, långbensgroda och lövgroda i vattnen. Tyvärr är vattnen nästan helt igenvuxna med vattenpest som ska tas bort för att fortsatt gynna de arter som finns i vattnet idag samt pudrad- och citronfläckig kärrtrollslända. Vattenpesten bekämpas genom en kombination av manuell rensning och övertäckning av vattnet efter groddjurens säsong. Täckningen tas bort tidigt på våren följande år.

	Våtmark 1A	Våtmark 1B
Fastighet	Ravlundafältet 2:1	Ravlundafältet 2:1
Mittkoordinater (SWEREF 99 TM)	6179222/447334	6179170/447339
Anläggningssätt	rensning av vattenpest	rensning av vattenpest
Vattenyta (m ²)	610	150
Våtmarksyta (m ²)	910	230
Schaktdjup (m)		
Schaktmassor (m ³)	inga massor	inga massor
Vattenförsörjning	grundvatten	grundvatten

	Våtmark 1C
Fastighet	Ravlundafältet 2:1
Mittkoordinater (SWEREF 99 TM)	6179144/447336
Anläggningssätt	rensning av vattenpest
Vattenyta (m ²)	330
Våtmarksyta (m ²)	500
Schaktdjup (m)	
Schaktmassor (m ³)	inga massor
Vattenförsörjning	grundvatten

Område 2

Område för nyanläggning av grunda våtmarker för strandpadda (karta 2). Grässvålen fasas bort (ca 0,1 m) och ett antal djuphålor (ca 0,3 m) som håller vatten lite längre in på sommaren skapas för att gynna strandpadda.

Våtmark 2A	
Fastighet	Ravlundafältet 2:1
Mittkoordinater (SWEREF 99 TM)	6178619/447469
Anläggningssätt	schaktning, nyanläggning
Vattenyta (m²)	3700
Våtmarksyta (m²)	5500
Schaktdjup (m)	0,3
Schaktmassor (m³)	2150
Vattenförsörjning	grundvatten

Område 3

Område för nyanläggning av grunda våtmarker för strandpadda (karta 2). Grässvålen fasas bort (ca 0,1 m) och ett antal djuphålor (ca 0,3 m) som håller vatten lite längre in på sommaren skapas för att gynna strandpadda.

Våtmark 3	
Fastighet	Ravlundafältet 2:1
Mittkoordinater (SWEREF 99 TM)	6178765/447709
Anläggningssätt	schaktning, nyanläggning
Vattenyta (m²)	2300
Våtmarksyta (m²)	3500
Schaktdjup (m)	0,3
Schaktmassor (m³)	1370
Vattenförsörjning	grundvatten

Område 4

Ett område med tre anlagda småvatten (4A-C, karta 3). Våtmarkerna anlades i syfte att gynna strandpadda, men är något djupa för att passa arten. Istället finns bl a större vattensalamander, långbensgroda, lövgroda och citronfläckad kärrtrollslända i vattnen. Tyvärr är vattnen nästan helt igenvuxna med vattenpest som ska tas bort för att fortsatt gynna de arter som finns i vattnet idag. Vattenpesten bekämpas genom en kombination av manuell rensning och övertäckning av vattnet efter groddjurens säsong. Täckningen tas bort tidigt på våren följande år.

	Våtmark 4A	Våtmark 4B
Fastighet	Ravlundafältet 2:1	Ravlundafältet 2:1
Mittkoordinater (SWEREF 99 TM)	6178240/448093	6178227/448162
Anläggningssätt	rensning av vattenpest	rensning av vattenpest
Vattenyta (m ²)	500	900
Våtmarksyta (m ²)	750	1000
Schaktdjup (m)		
Schaktmassor (m ³)	inga massor	inga massor
Vattenförsörjning	grundvatten	grundvatten

	Våtmark 4C
Fastighet	Ravlundafältet 2:1
Mittkoordinater (SWEREF 99 TM)	6178195/448180
Anläggningssätt	rensning av vattenpest
Vattenyta (m ²)	60
Våtmarksyta (m ²)	90
Schaktdjup (m)	
Schaktmassor (m ³)	inga massor
Vattenförsörjning	grundvatten

Område 5

Område för nyanläggning av grunda våtmarker för strandpadda (karta 4). Grässvålen fasas bort (ca 0,1 m) och ett antal djuphål (ca 0,3 m) som håller vatten lite längre in på sommaren skapas för att gynna strandpadda.

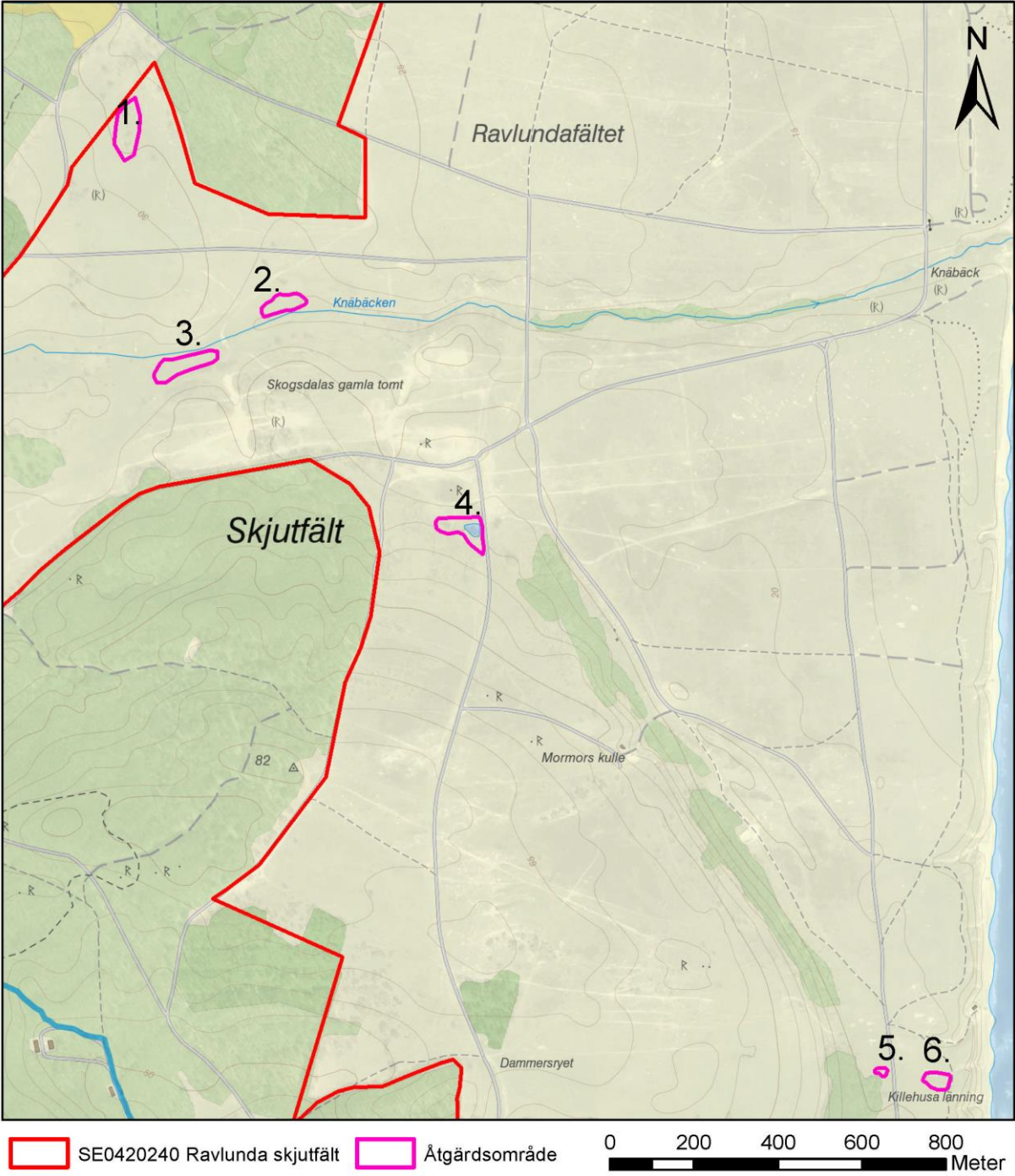
	Våtmark 5
Fastighet	Ravlundafältet 2:1
Mittkoordinater (SWEREF 99 TM)	6176937/449133
Anläggningssätt	schaktning, nyanläggning
Vattenyta (m ²)	270
Våtmarksyta (m ²)	400
Schaktdjup (m)	0,3
Schaktmassor (m ³)	160
Vattenförsörjning	grundvatten

Område 6

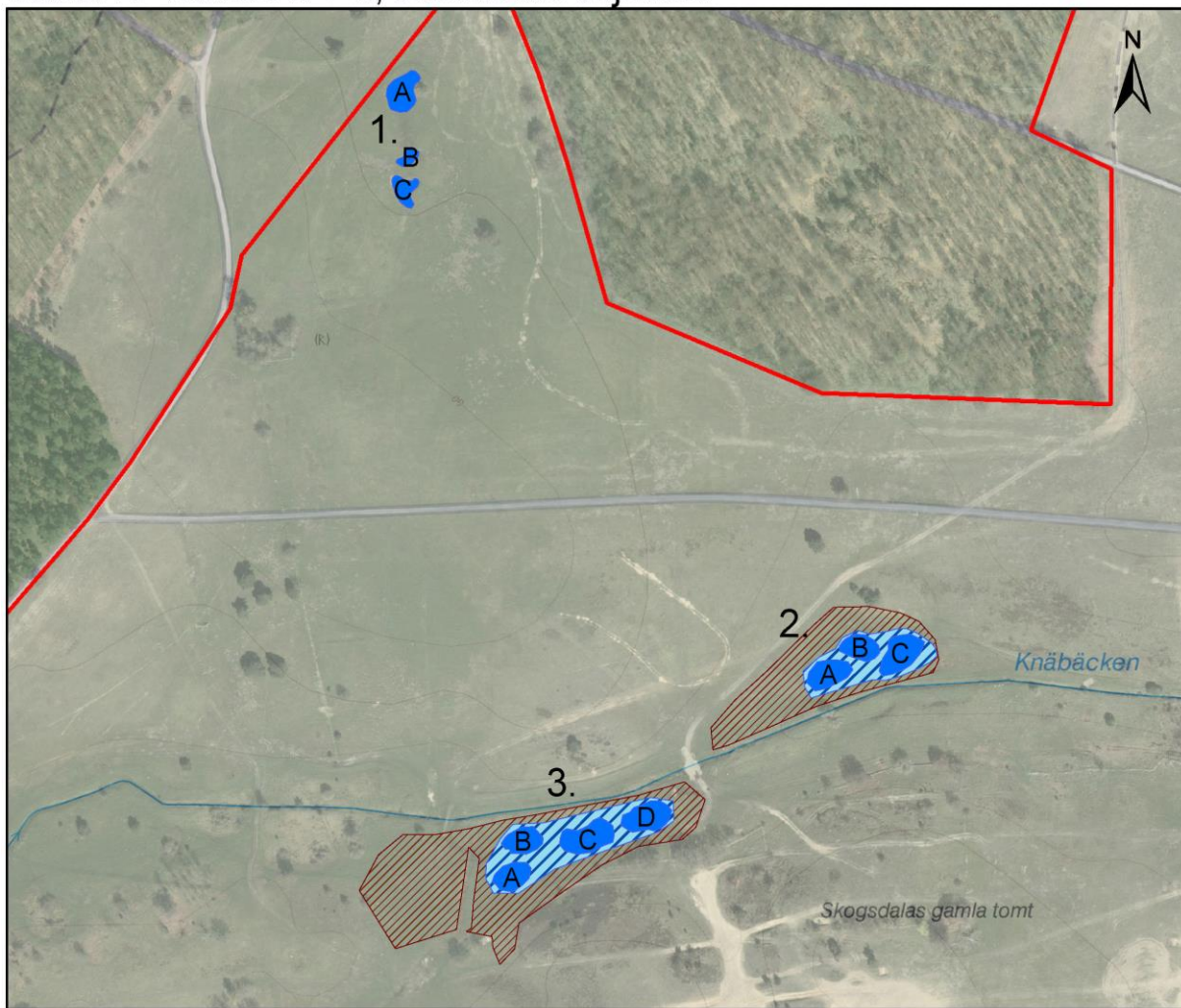
Område för nyanläggning av grunda våtmarker för strandpadda (karta 4). Grässvålen fasas bort (ca 0,1 m) och ett antal djuphålor (ca 0,3 m) som håller vatten lite längre in på sommaren skapas för att gynna strandpadda.

Våtmark 6	
Fastighet	Ravlundafältet 2:1
Mittkoordinater (SWEREF 99 TM)	6176916/449266
Anläggningssätt	schaktning, nyanläggning
Vattenyta (m²)	1300
Våtmarksyta (m²)	2000
Schaktdjup (m)	0,3
Schaktmassor (m³)	780
Vattenförsörjning	grundvatten

Karta 1. Översikt över våtmarkernas placering på Ravlunda skjutfält



Karta 2. Våtmark 1-3, Ravlunda skjutfält



SE0420240 Ravlunda skjutfält

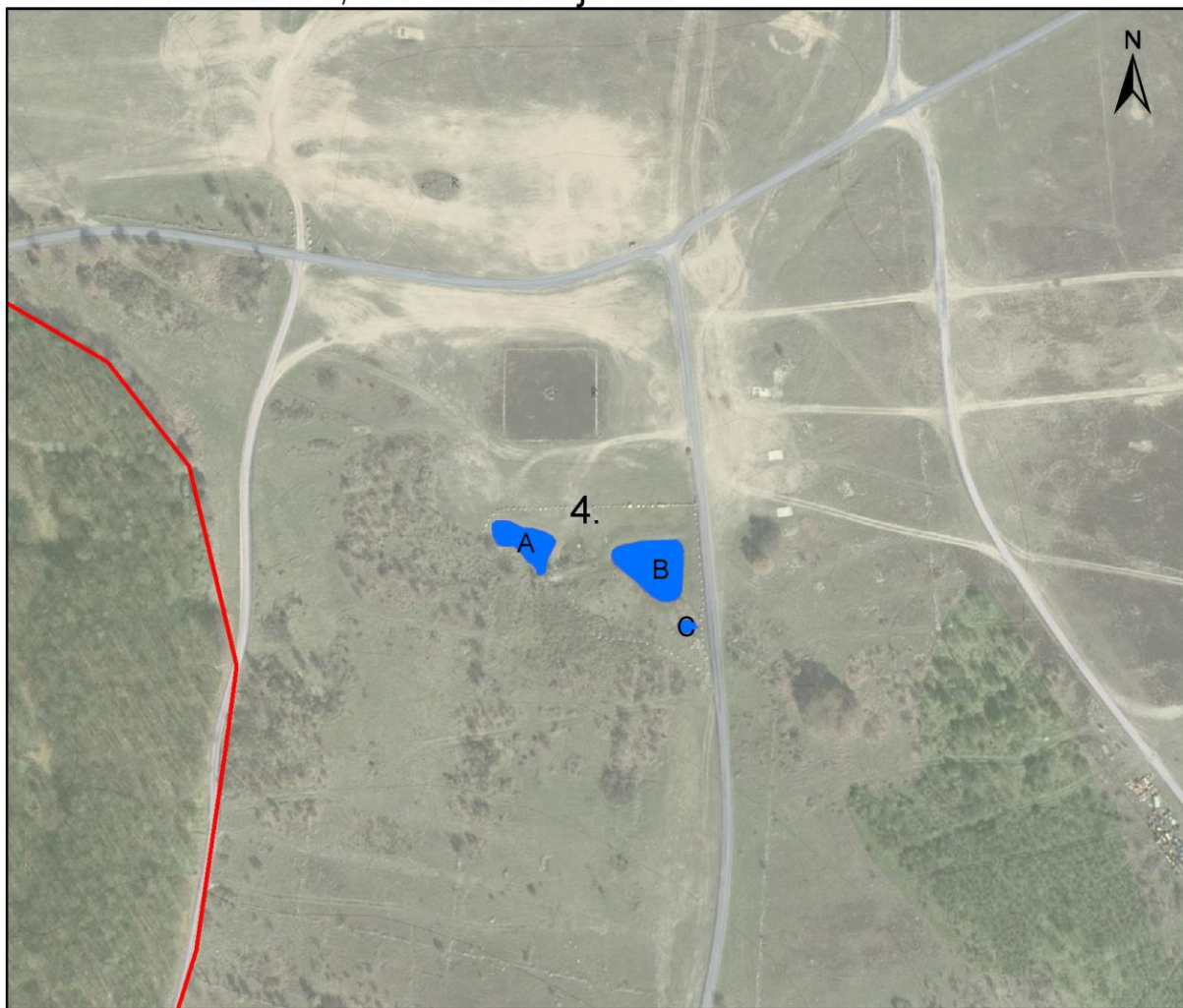
Massornas placering



Vattenyta

Nyanläggning av våtmarksområde

0 100 200
Meter

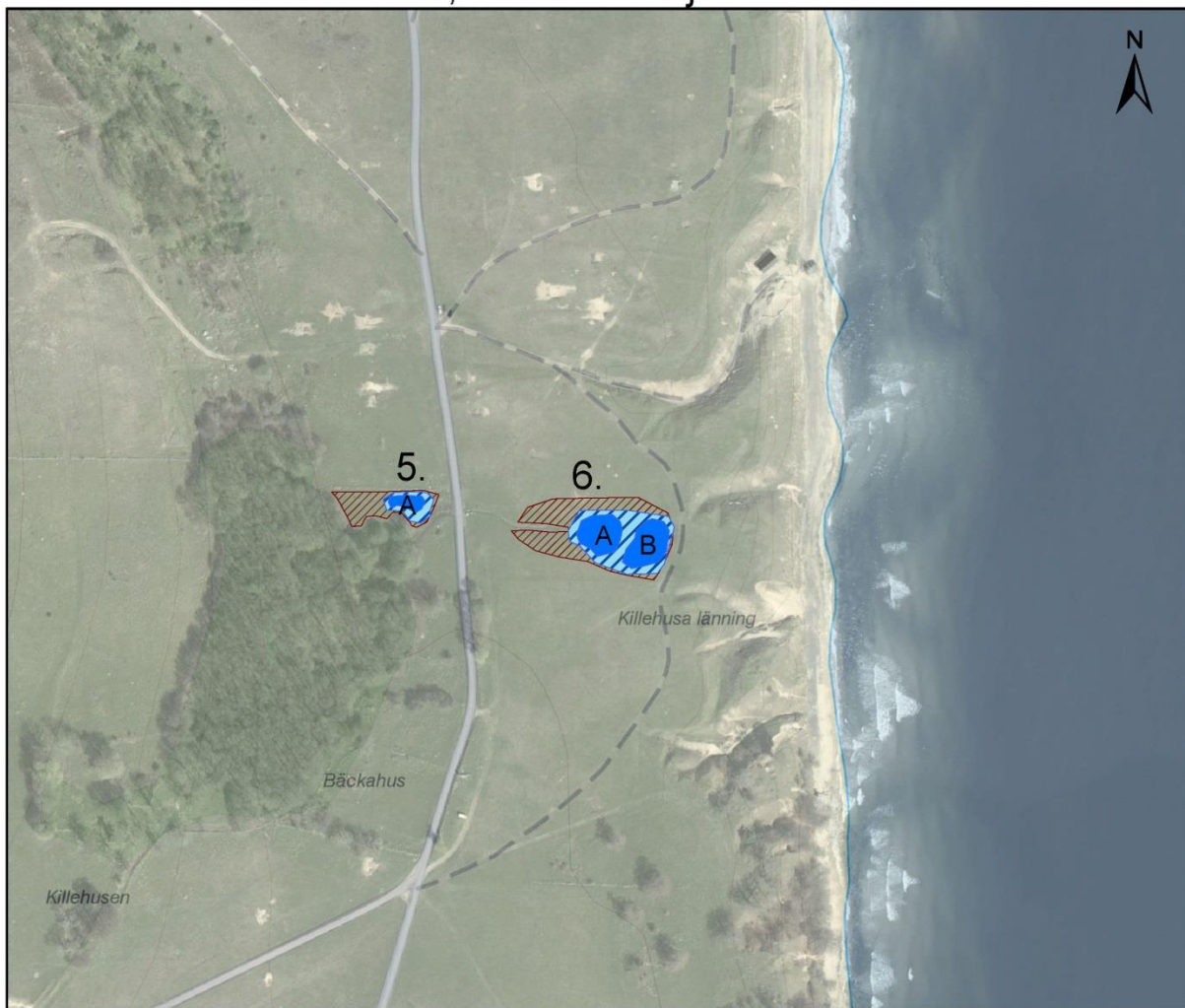
Karta 3. Våtmark 4, Ravlunda skjutfält



 SE0420240 Ravlunda skjutfält  Vattenyta

0 100 200
Meter

Karta 4. Våtmark 5 och 6, Ravlunda skjutfält



Åtgärdsplanen beskriver vad som ska göras inom Natura 2000-området Ravlunda skjutfält (SE0420240) för att nå de mål som är uppsatta inom Life projektet "SemiAquaticLife – Recreating habitat complexity for semi-aquatic fauna"

Projektet syftar till att återställa och förbättra bevarandestatusen för grod- och kräldjur och vatteninsekter i Natura-2000-områden i södra Sverige (11 områden), Danmark (18 områden), och norra Tyskland (9 områden). Målet är att säkerställa livskraftiga metapopulationer av arter som anges i bilaga II-V. Ett annat mål är att öka medvetenhet och förståelse bland berörda parter och allmänheten om behovet av restaureringsåtgärder för semiaquatic fauna samt grod- och kräldjur.



Länsstyrelsen
Skåne

www.lansstyrelsen.se/skane

SemiAquatic
Life

